

Notlar | Briefs

No.2018-2

Türkiye'nin Küresel Rekabetçilik Endeksi Sıralaması Hakkında Değerlendirme

İzak Atiyas¹ Zeren Tatar Taşpınar²

Ekim 2018

Özet:

Bu notun amacı Dünya Ekonomik Forumu'nun 2017 Eylül ayında yılında yayınlanan 2017-2018 Küresel Rekabetçilik raporunu temel alarak, son 5 yıllık dönemde, Türkiye'nin Küresel Rekabetçilik Endeksi (KRE) sıralaması hakkında kısa bir değerlendirme yapmaktır. 2017 KRE'ye göre Türkiye 137 ülke arasında 53. sıradadır (1 en iyi sıralama) ve son 5 yılda sıralaması 10 basamak kötüleşmiştir. 2017 itibariyle Türkiye'nin "işgücü piyasasının etkinliği", "sağlık ve ilköğretim" ve "mali piyasaların gelişmişliği" bileşenlerinin uluslararası sıralaması, Türkiye'nin genel sıralamasının oldukça altında görülmektedir. Buna karşılık, yükseköğretim ve işbaşında eğitim ile makroekonomik ortam bileşenlerindeki sıralaması, ülke ortalamasından daha iyidir. Son 5 yılda tekil bileşenlerdeki değişimler oldukça büyük farklılıklar göstermektedir. Son 5 yılda iyileşme gösteren bileşenlerin başında "yüksek öğretim ve işbaşında eğitim", kötüleşme gösteren bileşenlerde ise "mali piyasaların gelişmişliği", "sağlık ve ilköğretim" ve "iş dünyasının yetkinliği" bileşenleri gelmektedir.

¹ Sabancı University and TUSIAD - Sabancı University Competitiveness Forum. E-mail: izak@sabanciuniv.edu

² Sabancı University. E-mail: ezeren@sabanciuniv.edu

Abstract:

The purpose of this note is to present a short assessment regarding the evolution of Turkey's rankings in the Global Competitiveness Index (GCI) in the last 5 years, taking as benchmark the data in the 2017-2018 Global Competitiveness Report published in September 2017. According to the 2017 GCI, Turkey ranks 53rd among 137 countries (1st being the best ranking) and her ranking has deteriorated by 10 points in the last 5 years. As of 2017, Turkey's ranking in the components "efficiency of labor markets", health and primary education" and "financial market development" look significantly worse than Turkey's overall ranking, while "higher education and training" are better. Changes in individual components over the last five years show significant variation. Over the last 5 years, highest improvements have been recorded in "higher education and training" and largest deteriorations have occurred in "financial market development", "health and primary education" and "business sophistication".

I. Giriş

Bu not Dünya Ekonomik Forumu'nun 2017 yılının Eylül ayında yayınlanan 2017-2018 Küresel Rekabetçilik raporunu temel alarak, son 5 yıllık dönemde, Türkiye'nin Küresel Rekabetçilik Endeksi (KRE) sıralaması hakkında kısa bir değerlendirme yapmayı amaçlamaktadır. Notta öncelikle KRE ile ilgili genel bilgi verilecek, sonrasında Türkiye'nin rekabetçilik sıralamasıyla ilgili değerlendirmeler paylaşılacaktır.

II. Genel Bilgi

KRE, Dünya Ekonomik Forumu tarafından 2005 yılından beri hesaplanmaktadır. Forum, rekabetçiliği kurumların, politikaların ve ekonominin verimliliğini etkileyen unsurların birleşimi olarak tanımlamaktadır. Bu doğrultuda endeks, hesaplandığı ülkeler için ekonomilerinin verimliliği ve bunun sonucunda ülkelerin refah seviyesi ile büyümesinin sürdürülebilir olup olmadığıyla ilgili ülkeler arası kıyaslanabilir, özet bir görünüm sağlamayı amaçlamaktadır.

Endeks 114 göstergeden oluşmaktadır. Bu göstergeler 12 bileşen altında sınıflandırılmaktadır. Bu bileşenler Tablo 1'de sunulmaktadır. Söz konusu 12 bileşen ise temel gereksinimler, etkinlik artırıcılar ile inovasyon ve yetkinlik unsurları olmak üzere üç alt endeks altında toplulaştırılmaktadır. Tablo 1'de görüldüğü üzere temel gereksinimler alt endeksinin bileşenleri kurumlar, altyapı, makroekonomik ortam ile sağlık ve ilköğretimdir. Etkinlik artırıcılar alt endeksinin bileşenleri yükseköğretim ve iş başında eğitim, mal piyasasının etkinliği, işgücü piyasasının etkinliği, mali piyasasının gelişmişliği, teknolojik hazırlık ve pazar büyüklüğüdür. İnovasyon ve yetkinlik unsurları alt endeksinin bileşenleri ise iş dünyası yetkinliği ve inovasyondur. Herhangi bir ülke için KRE, bu üç alt endeksin ağırlıklı ortalaması alınarak hesaplanmaktadır.

Tablo 1. Küresel Rekabetçilik Endeksi Bileşenleri ve Alt Endeksler

1. Kurumlar (%25)	}	Temel Gereksinimler (%35,6)
2. Altyapı (%25)		
3. Makroekonomik ortam (%25)		
4. Sağlık ve ilköğretim (%25)		
5. Yükseköğretim ve iş başında eğitim (%17)*	}	Etkinlik Artırıcılar (%50)
6. Mal piyasasının etkinliği (%17)*		
7. İşgücü piyasasının etkinliği (%17)*		
8. Mali piyasasının gelişmişliği (%17)*		
9. Teknolojik hazırlık (%17)*		
10. Pazar büyüklüğü (%17)*		
11. İş dünyasının yetkinliği (%50)	}	İnovasyon ve Yetkinlik Unsurları (%14,4)
12. İnovasyon (%50)		

* Raporlanan yüzdeler en yakın tam sayıya yuvarlanmış yüzdelerdir.

Alt endekslerin ağırlıkları söz konusu ülke ekonomisinin kalkınma düzeyine göre ülkeden ülkeye farklılaşmaktadır. Ekonominin kalkınma düzeyi için söz konusu ülkenin kişi başı milli gelir seviyesi ve ham madde ihracatının tüm ihracat içindeki oranı kullanılmaktadır. Bu göstergeler dikkate alınarak üç temel kalkınma seviyesi tanımlanmıştır: üretim faktörü güdümlü kalkınma (seviye 1), etkinlik güdümlü kalkınma (seviye 2) ve inovasyon güdümlü kalkınma (seviye 3). Temel seviyelere ek olarak seviye 1'den seviye 2'ye geçiş ve seviye 2'den seviye 3'e geçiş olmak üzere iki geçiş seviyesi tanımlanmıştır. Ülkeler bu beş kalkınma seviyesi altında gruplandırılmaktadır. Kalkınma seviyesi düştükçe temel gereksinimler alt endeksine verilen ağırlık artmakta, inovasyon ve yetkinlik unsurları alt endeksinin ağırlığı azalmaktadır. Kalkınma seviyesi arttıkça da ağırlıklar tersi yönde değişmektedir. Türkiye seviye 2'den seviye 3'e geçen ülkeler arasındadır. Buna göre temel gereksinimler alt endeksinin ağırlığı %35,6, etkinlik artırıcılar alt endeksinin ağırlığı %50, inovasyon ve yetkinlik unsurları alt endeksinin ağırlığı %14,4'tür. Bu endekslerin bileşenlerinin endekslere olan katkıları - yani bileşenlerin alt endeks içindeki ağırlıkları - Tablo 1'de bileşenlerin isimleri yanında parantez içinde verilmiştir. 12 bileşeni oluşturan göstergelerin katkı payları ise küresel rekabetçilik raporunun ekinde paylaşılmaktadır.³ Tüm katkı paylarının çarpılmasıyla her bir göstergenin KRE içindeki ağırlıkları

³ 2017-2018 dönemi Küresel Rekabetçilik raporunda KRE hesaplama yöntemi ve göstergelerin ağırlıkları EK A'da anlatılmaktadır (<http://reports.weforum.org/global-competitiveness-index-2017-2018/appendix-a-methodology-and-computation-of-the-global-competitiveness-index-2017-2018/>, giriş tarihi 14/08/18). Teknik ayrıntılar ve yönetici anketinin soruları ise Ek D'de verilmektedir (<http://reports.weforum.org/global-competitiveness-index-2017-2018/appendix-d-technical-notes-and-sources/>, giriş tarihi 14/08/18).

hesaplanabilmektedir. Türkiye'nin KRE hesaplamasında kullanılan göstergeler için hesapladığımız ağırlıklar Ek A'da Tablo A1'de gösterilmektedir.

KRE'yi oluşturan göstergeler ya uluslararası kuruluşların (Uluslararası Para Fonu, Dünya Bankası, Dünya Sağlık Örgütü, Uluslararası Telekomünikasyon Birliği, UNESCO vb.) yayınladığı istatistiki verilerden derlenmekte ya da Forumun yaptığı Yönetici Görüş Anketinden üretilmektedir. Yönetici Görüş Anketi rekabetçilikle ilgili kalitatif göstergelerin ya da pek çok ülke için mevcut olmayan kıyaslanabilir verilerin üretilmesinde kullanılmaktadır. Ankete katılacak şirket örnekleme seçimi, şirketlerin mevcut durumdaki bölgesel, sektörel ve büyüklük dağılımını temsil edecek şekilde yapılmaktadır. Anket her ülkede Forum ortağı yerel bir kuruluş tarafından yürütülmektedir. Türkiye'de anketin uygulayıcısı TÜSİAD-Sabancı Üniversitesi Rekabet Forumu'dur.

Hem uluslararası kuruluşlardan toplanan verilerden derlenen göstergeler hem anketle üretilen göstergeler 1-7 arasında ölçeklendirilmektedir. 1 en kötü seviyeye, 7 ise en iyi seviyeye karşılık gelmektedir. Raporda endeks, alt endeksler, 12 bileşen ve bileşenlerin alt göstergelerinin hem değerleri hem de ülke sıralaması verilmektedir. Her yıl veri mevcudiyetine göre endeksin hesaplandığı ülke sayısı değişmektedir. 2017-2018 döneminde endeks 137 ülke için hesaplanmıştır.

III. Türkiye Değerlendirmesi: Yöntem ve Bulgular

Bu notta KRE'ye göre Türkiye'nin rekabetçilik değerlendirme yapılırken hem 2017 sıralamasına, hem de sıralamanın son 5 yıl içindeki (2012-2017 arası) değişimine bakılacaktır.⁴ Bu analizde bir önemli husus da incelenen bileşenin ve göstergenin KRE içindeki ağırlığıdır. Ağırlığı fazla olan bir göstergeye göre ülke sıralamasının değişimi ülkenin genel rekabetçilik sıralamasının değişiminde önemli bir paya sahiptir. Bu nedenle değişimler incelenirken bahsi geçen bileşen ya da göstergenin ağırlığı da göz önünde bulundurulacaktır. KRE'yi oluşturan tüm bileşenlerin ve göstergelerin ağırlıkları, Türkiye'nin bu bileşenlere göre 2017 sıralaması ve bu sıralamaların son 5 yıl içerisindeki değişimi Ek A'da Tablo A 1'de sunulmaktadır.

2017 KRE'ye göre Türkiye 137 ülke arasında 53. sıradadır ve son 5 yılda 10 sıra gerilemiştir. Bu görece küçük bir değişimdir. Son beş yılda tekil kalemlerdeki değişimler ise oldukça büyük farklılıklar göstermektedir. Türkiye'nin KRE'nin 12 bileşenine göre 2017 yılındaki sıralamaları ve son 5 yılda bu sıralamalardaki değişimi ise Şekil 1'de gösterilmektedir. Şekildeki her bir balon,

⁴ Küresel Rekabetçilik raporu her yıl, 2 yıllık bir dönem için yayınlanmaktadır. Bu notta endeks, bileşen ve göstergelerin ait olduğu yılı belirtmek için rapor döneminin ilk yılı kullanılmıştır. Örneğin, Küresel Rekabetçilik Raporu 2017-2018 raporundaki veriler 2017 yılı verileri olarak kullanılmıştır.

üzerinde numarası yazan bileşeni temsil etmektedir. Türkiye'nin bileşenlere göre 2017 yılındaki sıralamaları, x ekseninde ve ülkenin 2017 KRE sıralamasına kıyasla verilmektedir. 0 değeri, ilgili bileşene göre sıralamanın Türkiye'nin KRE sıralamasıyla aynı olduğunu söylerken, negatif değerler sıralamanın genel ortalamadan iyi, pozitif değerler ise ortalamadan kötü olduğunu anlatmaktadır. Yani x ekseninde değer arttıkça ilgili bileşene göre ülke sıralaması kötüleşmektedir.⁵ 2012-2017 yılları arasında ilgili bileşenlere göre ülke sıralamasındaki değişim ise y ekseninde gösterilmektedir. 0 değeri ilgili bileşene göre ülke sıralamasında son 5 yılda bir değişim olmadığını ifade etmektedir. Negatif değerler ise son 5 yılda söz konusu bileşene göre ülke sıralamasının iyileştiğini gösterirken pozitif değerler ülke sıralamasındaki kötüleşmeye karşılık gelmektedir. Her bir balonun büyüklüğü ise bileşenin KRE içindeki ağırlığını temsil etmektedir. Bu bilgiler ışığında endeksin 12 bileşenin sıralamasına bakıldığında 2017'de kurumlar (1. bileşen), sağlık ve ilköğretim (4. bileşen), işgücü piyasasının etkinliği (7. bileşen), mali piyasanın gelişmişliği (8. bileşen), teknolojik hazırlık (9. bileşen), iş dünyasının yetkinliği (11. bileşen) ve inovasyon (12. bileşen) bileşenlerine göre sıralama ülkenin genel sıralamasının altındadır. Buna karşılık ülke sıralaması makroekonomik ortam (3. bileşen), yükseköğretim ve iş başında eğitim (5. bileşen) ve pazar büyüklüğü (10. bileşen) bileşenlerine göre genel sıralamanın üzerindedir. Ayrıca bu üç bileşen ülke sıralamasının son 5 yıl içinde iyileşme gösterdiği bileşenlerdir. Bu üç bileşen dışında kalan bileşenlere göre ülke sıralaması son 5 yılda genellikle kötüleşmiştir. Bileşenlerin değerleri dikkate alındığında ise iş gücü piyasasının etkinliği (7. bileşen) ve mali piyasanın gelişmişliği (8. bileşen) son 5 yılda sürekli olarak azalmıştır. Bileşenlere Türkiye'nin sınıflandırıldığı bölgenin (Avrupa ve Kuzey Amerika) ortalamalarına kıyasla bakıldığında ise 2017 yılı içinde sadece pazar büyüklüğü bileşeni (10. bileşen) bölge ortalamasının üzerindedir, diğer bileşenler bölge ortalamalarının altındadır.

Bileşenler ayrıntılı olarak incelendiğinde aşağıdaki hususlar vurgulanabilmektedir:

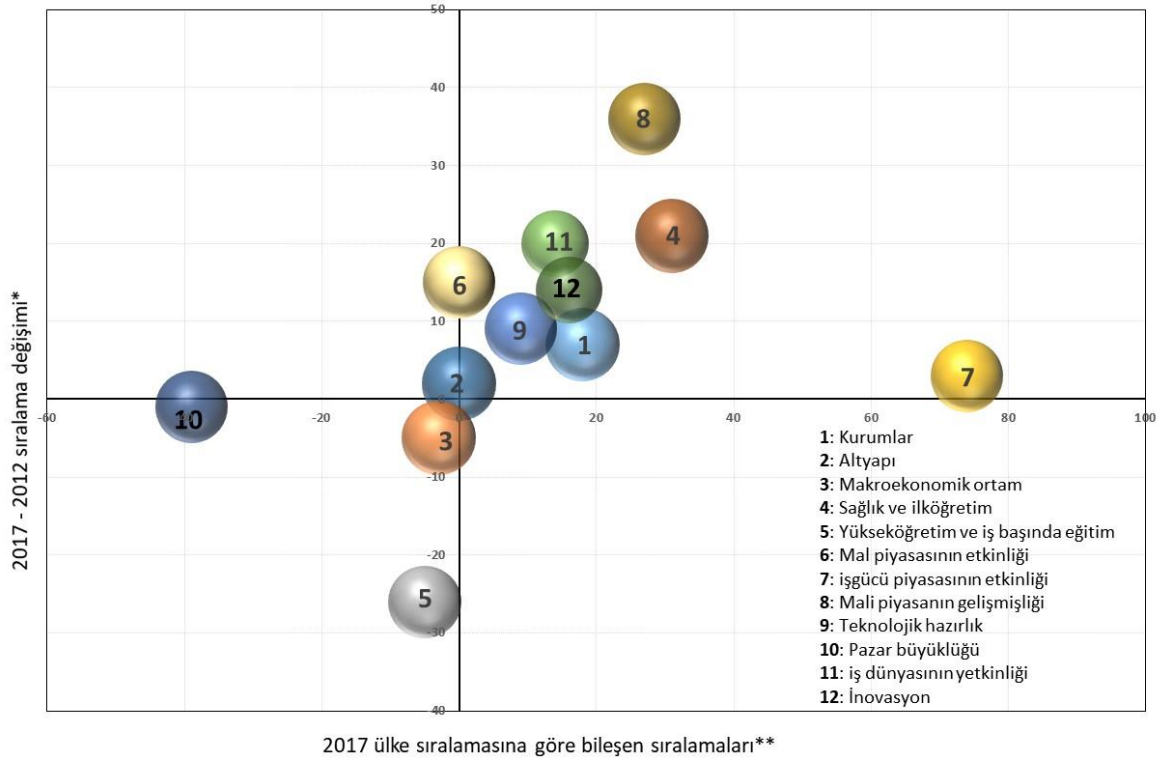
- i. Türkiye'nin 2017'de sıralamada en kötü olduğu bileşen 127. sıra ile işgücü piyasasının etkinliğidir (7. bileşen). Bu bileşene göre ülke sıralaması son 5 yılda az da olsa kötüleşmiştir. Bu kötüleşmede katkısı olan başlıca göstergeler kıdem ve ihbar tazminatını içeren maliyetler, kadınların işgücüne katılımı, işçi-işveren ilişkilerindeki uyum ve ülkenin yetenekli işgücü çekebilme kapasitesidir. Sıralamada olduğu gibi bu bileşenin değeri son 5 yıl içerisinde sürekli olarak azalmıştır. Bu nedenle, bu bileşenin iyileşme potansiyelinin yüksek olduğu düşünülmektedir. Bu bileşenin ağırlığı %8,5

⁵ Alternatif olarak, Ek B'deki grafik, x-ekseninde bileşenlerin 2017 yerine 2012 görelî sıralamalarını vermektedir.

olduğu için, bu bileşeni iyileştiren herhangi bir uygulamanın KRE'ye katkısının yüksek olması beklenmektedir.

- ii. 2017 sıralamasında ülkenin genel sıralamasının oldukça altında olan bir başka bileşen mali piyasa gelişmişliğidir (8. bileşen). Bu bileşen, son 5 yıl içinde ülke sıralamasının en fazla gerilediği ve bu dönemde değeri sürekli düşen bir bileşen olmuştur. Bu bileşendeki kötüleşmeye en büyük katkı, hem sıralamalarındaki kötüleşme hem de ağırlıklarının yüksekliği itibarıyla, bankaların sağlamlığı göstergesi ve mali piyasaların istikrarını sağlayan düzenleyici otoritelerin yetkinliğini ifade eden borsanın regülasyonu göstergesidir. KRE içindeki ağırlığı %8,5 olan bu bileşen mali piyasalarla ilgili algının kötüleşmiş olduğuna işaret etmektedir.

Şekil 1: Türkiye'nin KRE Bileşenlerinin 2017 Sıralaması ve 2012-2017 Arasında Ülke Sıralamasının Bu Bileşenlere Göre Değişimi



* Negatif değerler son 5 yılda sıralamadaki iyileşmeyi, pozitif değerler sıralamadaki kötüleşmeyi ifade eder. Değer artışı, sıralama son 5 yılda kötüleşti demektir.

** Negatif değerler bileşenin sıralaması ülke sıralamasından iyi demektir. Pozitif değerler bileşen sıralaması ülke sıralamasından kötü demektir. Değer arttıkça bileşen sıralaması ülke sıralamasından uzaklaşmakta ve kötüleşmektedir.

- iii. Ülke sıralamasının son 5 yıl içerisinde **en fazla gerilediği ikinci bileşen** sağlık ve ilköğretim bileşenidir (4. bileşen). 2017'de hem sağlıkta hem ilköğretimde sıralama oldukça düşüktür, sırasıyla 75 ve 94. Sağlık göstergesinde sıralamanın düşük olduğu ve önlem alınması gereken başlıca başlıklardan biri yeni doğan ölümleridir.

İlköğretimde ise sıralamanın kötü olması hem eğitim kalitesinin hem de okullaşma oranının sorunlu olmasından kaynaklanmaktadır. 4. bileşenin KRE içindeki ağırlığı %8,9 olduğu için hem sağlık hem ilköğretim alanlarında iyileştirme yönünde atılacak adımların ülkenin endeksini önemli miktarda artırması beklenmektedir.

- iv. Ülke sıralamasının son 5 yıl içerisinde **en fazla gerilediği üçüncü bileşen** iş dünyasının yetkinliğidir (11. bileşen). Bu bileşenin KRE içindeki ağırlığı %7,2'dir. Bu bileşende sıralamayı en çok gerileyen gösterge ülkenin rekabet gücünün nereden geldiğini ifade eden rekabetçi üstünlüğün doğası (nature of competitive advantage) göstergesidir. Buna göre 2017'de ülke sıralaması 106'dır. Bu göstergenin değerinin 1'e yakın olması ülkenin rekabet gücünün düşük işgücü maliyetleri veya doğal kaynaklardan geldiğini göstermektedir. 7'ye yakın olması ise ülkenin rekabet gücünün yaygın olmayan üretim süreçlerinin (unique process) kullanılmasından veya yaygın olmayan ürünlerin (unique product) üretilmesinden geldiğini göstermektedir. Türkiye için bu bileşenin 2017 değeri 2,9'dur. Bu da Türkiye'de rekabetçiliğin düşük iş gücü maliyetlerinden kaynaklandığı inancıyla uyumludur. 11. bileşenin ülke sıralamasını son 5 yılda düşüren başlıca göstergeleri ise şirketlerin pazarlama derecesi, şirketlerin değer zinciri genişliği (value chain breadth) ile şirketlerin ürünlerinin uluslararası dağıtımını üzerindeki kontrolüdür.
- v. Son 5 yıl içerisinde sıralamada **en yüksek iyileşmenin görüldüğü bileşen** yükseköğretim ve iş başında eğitim (5. bileşen) olmuştur. Bu bileşene göre ülkenin 2017 sıralaması genel sıralamanın üzerindedir (48. sıra). Bu bileşenin KRE içindeki ağırlığı %8,5'tir. 2012 yılına göre 2017'deki iyileşmenin temel nedeni hem lise hem de yükseköğretimde okullaşma oranına göre ülke sıralamasının oldukça iyileşmesidir.⁶ Üstelik bu iki göstergeye göre ülkenin 2017 sıralaması da oldukça yüksektir (sırasıyla 37 ve 2). Buna rağmen bu seviyede eğitim kalitesine göre ülke sıralaması 99'dur ve son 5 yılda kalitede sıralama kötüleşmiştir. Benzer şekilde iş başında eğitim göstergesine göre de ülke sıralaması kötüdür (100. sıra) ve son 5 yılda oldukça kötüleşmiştir. Hem eğitim kalitesinin hem de iş başında eğitimin KRE içindeki ağırlığı yüksektir (%2,81) ve bu alanları iyileştirme yönünde alınacak politika

⁶ KRE hesabında kullanılan lise ve yükseköğretim okullaşma oranı brüt okullaşma oranıdır. Yani tüm yaş grupları için bu seviyedeki okullaşma oranını ifade eder. Türkiye'de brüt oran net orandan yüksektir. 2016/17 yılı (mevcut en güncel veri) için lise okullaşma oranı brüt %106,94 iken net %82,54'tür. Yükseköğretimde ise bu oranlar sırasıyla %103,28 ve %42,43'tür. Kaynak: Milli Eğitim İstatistikleri, Örgün Eğitim, 2016/17,

http://sgb.meb.gov.tr/meb_iys_dosyalar/2017_09/08151328_meb_istatistikleri_organ_egitim_2016_2017.pdf

- tedbirlerinin ülkenin genel rekabetçilik sıralamasına katkısının yüksek olması beklenmektedir.
- vi. 10. bileşen olan pazar büyüklüğü **ülke sıralamasının en yüksek olduğu bileşendir**. Son 5 yılın genelinde bu bileşene göre ülke sıralamasında çok büyük değişim olmasa da 2017 sıralaması ülkenin genel sıralamasının oldukça üzerindedir. Bu bileşenin ağırlığı %8,5'tir.
- vii. Kurumlar (1. bileşen) alt bileşeninde hem kamu kurumları hem özel sektör kurumlarıyla ilgili göstergelere göre sıralama son 5 yılda kötüleşmiştir. Bu alanda alt bileşenlere ait göstergelerdeki değişimler oldukça büyük farklılıklar göstermektedir. Kamu kurumlarıyla ilgili olarak sıralamayı en fazla kötüleştiren göstergeler yargı bağımsızlığı, hükümet yetkililerinin kararlarında taraflı olması, uyuşmazlık çözümünde yasal çerçevenin etkinliği ve kamusal düzenlemelerde yargısal denetimin etkinliğidir. Buna karşılık kamu kaynaklarının kötüye kullanılması ("diversion of public funds") ve hükümet düzenlemelerinin yükü ("burden of government regulation"), organize suçlar, terörün iş dünyasına maliyeti ve kolluk kuvvetlerine güven alt bileşenlerinde iyileşme olmuştur. Kamu kurumlarının genelinde kötüleşme söz konusudur. Özel sektöre bakıldığında, kurumsal etik göstergesine göre sıralama son 5 yılda ciddi bir şekilde kötüleşmiştir. Buna karşılık şirket kurullarının etkinliği ("efficiency of corporate boards") ve yatırımcıların korunmasının derecesi ("strength of investor protection") kalemlerinde ise önemli iyileşmeler olmuştur. Genel olarak özel sektör kurumlarında da kötüleşme gerçekleşmiştir.
- viii. Altyapı bileşenini (2. bileşen) oluşturan ulaşım altyapısına göre hem 2017 ülke sıralaması yüksektir (23. sıra) hem de son 5 yıl içinde sıralama bir miktar iyileşmiştir. Diğer taraftan elektrik ve telefon altyapısında 2017 ülke sıralaması kötüdür (90. sıra) ve son 5 yılda çok fazla olmasa da ülke sıralamasında bu göstergeye göre gerileme olmuştur.
- ix. Makroekonomik ortam bileşenine (3. bileşen) göre 2017 ülke sıralaması genel sıralamanın üzerindedir (50. sıra). Ancak, bu bileşeni olumsuz yönde etkileyen iki gösterge vardır: enflasyon ve hükümetin bütçe dengesi. İki göstergeye göre de ülke sıralaması son 5 yılda kötüleşmiştir. Bütçe dengesine göre 2017 ülke sıralaması çok düşük değilken (54. sıra) enflasyona göre sıralama çok düşüktür (116. sıra).
- x. Mal piyasasının etkinliği bileşenine (6. bileşen) göre 2017 sıralaması ülkenin genel rekabetçilik sıralamasıyla aynıdır. Bu bileşende sıralamayı geriletan dış rekabet göstergesidir (97. sıra). Dış rekabet sıralamasını aşağı çeken başlıca göstergeler ise yabancı mülkiyetin yaygınlığı (100. sıra) ile gümrük işlemlerinin yüküdür (80. sıra).

- xi. Teknolojik hazırlık (9. bileşen) bileşenine göre 2017 ülke sıralaması genel sıralamanın altında ama çok kötü değildir (62. sıra). Benzer şekilde, son 5 yılda sıralamadaki gerileme de çok büyük değildir. Bu bileşenin sıralaması son 5 yılda en fazla gerileyen göstergesi uluslararası internet bant genişliğidir.
- xii. İnovasyon (12. bileşen) bileşenine göre 2017 ülke sıralaması 69'dur. Bu bileşenin KRE içindeki ağırlığı %7,2'dir. Bu bileşende sıralamayı kötüleştiren başlıca göstergeler hükümetin ileri teknoloji ürünleri tedarik etmedeki performansı ve ülkedeki firmaların inovasyon yapma kapasitesidir. 2017'de bu iki göstergeye göre ülke sıralaması ülkenin genel sıralamasından düşüktür (sırasıyla, 64 ve 74). Bu bileşende, 2017 sıralamasının en düşük olduğu gösterge ise bilimsel araştırma yapan kurumların kalitesidir. 2017'de, Türkiye bu göstergeye göre 100. sıradadır. Mühendis ve bilim insanı mevcudiyeti ile patent başvuru göstergeleri ise bu bileşenin sıralamasını yukarı çeken göstergelerdir. Birinci göstergeye göre ülke sıralaması 49 iken ikinci göstergeye göre 39'dur.

IV. Sonuç

Bu notta, Küresel Rekabetçilik Raporu 2017-2018 temel alınarak, Türkiye'nin KRE'yi oluşturan bileşen ve göstergelere göre 2017 sıralamaları ve son 5 yılda bu sıralamalardaki değişimler incelenmiştir. Buna göre, işgücü piyasasının etkinliği, mali piyasanın gelişmişliği, sağlık ve ilköğretim ile iş dünyasının yetkinliği bileşenlerinde Türkiye'nin sıralaması, ülkenin genel sıralamasının gerisindedir. Buna karşılık, yükseköğretim ve işbaşında eğitim ile makroekonomik ortam bileşenlerindeki sıralaması, ülke ortalamasından daha iyidir. Bunlara ek olarak, her ne kadar mevcut durumda yükseköğretim ve iş başında eğitim ülkenin rekabetçilik sıralamasını olumlu yönde etkiliyor olsa da bu bileşenin alt göstergelerinden eğitim kalitesi çok düşüktür ve bu konuda iyileşmenin rekabetçilik seviyesine ciddi olumlu etki yapması beklenmelidir.

Ek A. Küresel Rekabetçilik Endeksi Bileşenleri ve Göstergeleri

Tablo A1. Küresel Rekabetçilik Endeksi Detayı (ağırlık, sıralama, sıralamada değişim)

Not: Aşağıdaki tabloda her bir gösterge ve alt gösterge için Göstergenin ağırlığı, 2017 sıralamasında Türkiye'nin yeri ve sıralamanın 2017-2012 yılları arasındaki değişimi hakkında bilgi verilmektedir. "Sıralamadaki değişim (2017-2012)" sütununda pozitif değerler o bileşen veya alt bileşen ile ilgili kötüleşmeyi, negatife değerler ise iyileşmeyi göstermektedir.

Göstergeler	Ağırlık	Sıralama (2017)	Sıralamadaki değişim (2017-2012)
1.01 Mülkiyet hakları, 1-7 (en iyi)	0.67	67	10
1.02 Fikri mülkiyetin korunması, 1-7 (en iyi)	0.67	94	8
1. Mülkiyet hakları	1.34	75	13
1.03 Kamu fonlarının kötüye kullanılması	0.45	38	-17
1.04 Halkın politikacılara güveni, 1-7 (en iyi)	0.45	70	27
1.05 Usulsüz ödemeler ve rüşvetler, 1-7 (en iyi)	0.45	53	-6
2. Etik ve yolsuzluk	1.34	49	-2
1.06 Yargı bağımsızlığı, 1-7 (en iyi)	0.67	103	20
1.07 Hükümet yetkililerinin kararlarında taraflı olması, 1-7 (en iyi)	0.67	82	16
3. Nüfuzu kötüye kullanma	1.34	98	20
1.08 Hükümet harcamalarında israf, 1-7 (en iyi)	0.27	n/a	n/a
1.09 Hükümet düzenlemelerinin yükü, 1-7 (en iyi)	0.27	67	-13
1.10 Uyuşmazlık çözümünde yasal çerçevenin etkinliği, 1-7 (en iyi)	0.27	91	30
1.11 Devletin düzenlemelerinde yargısal denetimin etkinliği, 1-7 (en iyi)	0.27	103	47
1.12 Hükümetin politika yapım sürecindeki şeffaflığı, 1-7 (en iyi)	0.27	42	2
4. Hükümetin etkinliği	1.34	74	29
1.13 Terörün iş dünyasına maliyeti, 1-7 (en iyi)	0.33	120	-10
1.14 Suç ve şiddetin iş dünyasına maliyeti, 1-7 (en iyi)	0.33	72	-4
1.15 Organize suçlar, 1-7 (en iyi)	0.33	72	-30
1.16 Kolluk kuvvetlerine güven, 1-7 (en iyi)	0.33	72	-9
5. Güvenlik	1.34	87	-17
A. Kamu kurumları	6.68	72	5
1.17 Firmaların etik davranışı, 1-7 (en iyi)	1.11	88	31
1. Kurumsal etik	1.11	88	31
1.18 Denetleme ve raporlama standartlarının sağlamlığı, 1-7 (en iyi)	0.28	83	20
1.19 Şirket kurullarının etkinliği, 1-7 (en iyi)	0.28	48	-48
1.20 Azınlık hissedarların korunması, 1-7 (en iyi)	0.28	80	7
1.21 Yatırımcıların korunması, 0-10 (en iyi)*	0.28	21	-31
2. Hesap verebilirlik	1.11	56	-14
B. Özel kurumlar	2.23	70	10
1. bileşen: Kurumlar	8.9	71	7
2.01 Tüm altyapının kalitesi, 1-7 (en iyi)	0.74	28	-6

2.02 Yolların kalitesi, 1-7 (en iyi)	0.74	30	-13
2.03 Demiryolları altyapısının kalitesi, 1-7 (en iyi)	0.74	57	4
2.04 Liman altyapısının kalitesi, 1-7 (en iyi)	0.74	54	-9
2.05 Hava ulaşımı altyapısının kalitesi, 1-7 (en iyi)	0.74	31	-5
2.06 Mevcut havayolu koltuk km/hafta, milyon*	0.74	17	-2
A. Ulaşım altyapısı	4.45	23	-8
2.07 Elektrik arzı kalitesi, 1-7 (en iyi)	1.48	88	11
2.09 Sabit telefon hattı/100 nüfus*	1.48	73	10
2.10 Mobil telefon kaydı/100 nüfus*	1.48	103	5
B. Elektrik ve telefon altyapısı	4.45	90	5
2. bileşen: Altyapı	8.9	53	2
3.01 Hükümet bütçe dengesi, % GSYH*	1.78	54	22
3.02 Brüt milli tasarruflar, % GSYH*	1.78	44	-71
3.03 Enflasyon, yıllık % değişim*	1.78	116	23
3.04 Genel hükümet borcu, % GSYH*	1.78	23	-47
3.05 Ülke kredi derecesi, 0-100 (en iyi)*	1.78	68	---
3. bileşen: Makroekonomik ortam	8.9	50	-5
4.02 Sıtmanın iş dünyasına etkisi	0.56	n/a	---
4.01 Sıtma vakaları/100,000 nüfus*	0.56	1	-73
4.04 Veremin iş dünyasına etkisi, 1-7 (en iyi)	0.56	125	92
4.03 Verem vakaları/100,000 nüfus*	0.56	43	-12
4.06 HIV/AIDS'in iş dünyasına etkisi, 1-7 (en iyi)	0.56	n/a	---
4.05 HIV yaygınlığı, % yetişkin nüfus*	0.56	1	-11
4.07 Yeni doğan ölümleri, ölüm/1,000 canlı doğum*	0.56	64	0
4.08 Yaşam süresi beklentisi, yıl*	0.56	59	-9
A. Sağlık	4.45	75	12
4.09 İlköğretimde eğitim kalitesi, 1-7 (en iyi)	2.23	105	10
4.10 İlköğretimde okullaşma oranı, net %*	2.23	82	48
B. İlköğretim	4.45	94	27
4. bileşen: Sağlık ve ilköğretim	8.9	84	21
Temel Gereksinimler	35.6	60	3
5.01 Lise okullaşma oranı, brüt %*	1.40	37	-56
5.02 Yükseköğretim okullaşma oranı, brüt %*	1.40	2	-54
A. Eğitimin niceliği	2.81	1	-72
5.03 Eğitim sisteminin kalitesi, 1-7 (en iyi)	0.70	101	19
5.04 Matematik ve fen bilimleri eğitiminin kalitesi, 1-7 (en iyi)	0.70	104	4
5.05 Yönetim bilimleri okullarının kalitesi, 1-7 (en iyi)	0.70	108	11
5.06 Okullarda internete erişim, 1-7 (en iyi)	0.70	72	4
B. Eğitimin niteliği	2.81	99	14
5.07 Araştırma ve eğitim hizmetlerinin mevcudiyeti, 1-7 (en iyi)	1.40	93	16
5.08 Çalışan eğitimi yaygınlığı, 1-7 (en iyi)	1.40	102	37
C. İş başında eğitim	2.81	100	31
5. bileşen: Yükseköğretim ve iş başında eğitim	8.5	48	-26
6.01 Yerel rekabetin yoğunluğu, 1-7 (en iyi)	---	9	-7

6.02 Pazar hakimiyeti derecesi, 1-7 (en iyi)	---	59	29
6.03 Anti-tekel politikaların etkinliği, 1-7 (en iyi)	---	43	12
6.04 Vergilendirmenin yatırım isteğine etkisi, 1-7 (en iyi)	---	72	---
6.06 İş kurmak için gerekli işlemlerin sayısı*	---	70	23
6.07 İş kurmak için gerekli gün sayısı*	---	35	19
6.08 Tarım politikaları maliyetleri, 1-7 (en iyi)	---	90	37
6.05 Toplam vergi oranı, karın %si*	---	87	6
1. İç rekabet	Değişken ^a	47	16
6.09 Ticaret bariyerlerinin yaygınlığı, 1-7 (en iyi)	---	45	-53
6.11 Yabancı mülkiyetin yaygınlığı, 1-7 (en iyi)	---	100	-1
6.12 DYY'a uygulanan kuralların iş dünyasına etkisi, 1-7 (en iyi)	---	52	-2
6.13 Gümrük işlemlerinin yükü, 1-7 (en iyi)	---	80	-16
6.14 İthalat, GSYH %si olarak*	---	114	9
6.10 Ticaret tarifeleri	---	75	6
2. Dış rekabet	Değişken ^a	97	-1
A. Rekabet	5.70	59	15
6.15 Müşteri oryantasyon derecesi, 1-7 (en iyi)	1.40	37	15
6.16 Alıcı yetkinliği, 1-7 (en iyi)	1.40	66	-18
B. Talep koşulları kalitesi	2.81	46	2
6. bileşen: Mal piyasasının etkinliği	8.5	53	15
7.01 İşçi-işveren ilişkilerindeki uyum, 1-7 (en iyi)	0.85	118	14
7.03 İşe alma ve işten kovma uygulamaları, 1-7 (en iyi)	0.85	87	43
7.02 Ücret belirlenmesindeki esneklik, 1-7 (en iyi)	0.85	51	16
7.05 Vergilendirmenin çalışma isteği üzerindeki etkisi, 1-7 (en iyi)	0.85	70	n/a
7.04 İşe son verme maliyetleri, haftalık ücret olarak*	0.85	122	-3
A. Esneklik	4.25	109	-4
7.06 Ücret ve verimlilik, 1-7 (en iyi)	0.85	91	42
7.07 Profesyonel yönetime güven, 1-7 (en iyi)	0.85	80	18
7.08 Ülkenin yetenekli iş gücü tutabilme kapasitesi, 1-7 (en iyi)	0.85	83	---
7.09 Ülkenin yetenekli iş gücü çekebilme kapasitesi, 1-7 (en iyi)	0.85	103	---
7.10 Kadınların iş gücüne katılımı, erkeklere oranla*	0.85	123	-8
B. Yeteneğin etkin kullanımı	4.25	129	3
7. bileşen: İşgücü piyasasının etkinliği	8.5	127	3
8.01 Finansal hizmetlerin iş dünyasının ihtiyaçlarını karşılaması, 1-7 (en iyi)	0.85	51	NA
8.02 Finansal hizmetlerin yeterliliği, 1-7 (en iyi) (2016-17'den itibaren)	0.85	97	NA
8.03 Yerel hisse senedi piyasası aracılığıyla finansman, 1-7 (en iyi)	0.85	55	23
8.04 Kredilere erişim kolaylığı, 1-7 (en iyi)	0.85	51	-11
8.05 Risk sermayesi mevcudiyeti, 1-7 (en iyi)	0.85	82	9
A. Etkinlik	4.25	66	30
8.06 Bankaların sağlamlığı, 1-7 (en iyi)	1.42	58	36
8.07 Borsanın regülasyonu, 1-7 (en iyi)	1.42	78	53
8.08 Yasal haklar endeksi, 0-10 (en iyi) ⁹ *	1.42	95	-4
B. Güvenilirlik ve güven	4.25	95	39
8. bileşen: Mali piyasasının gelişmişliği	8.5	80	36

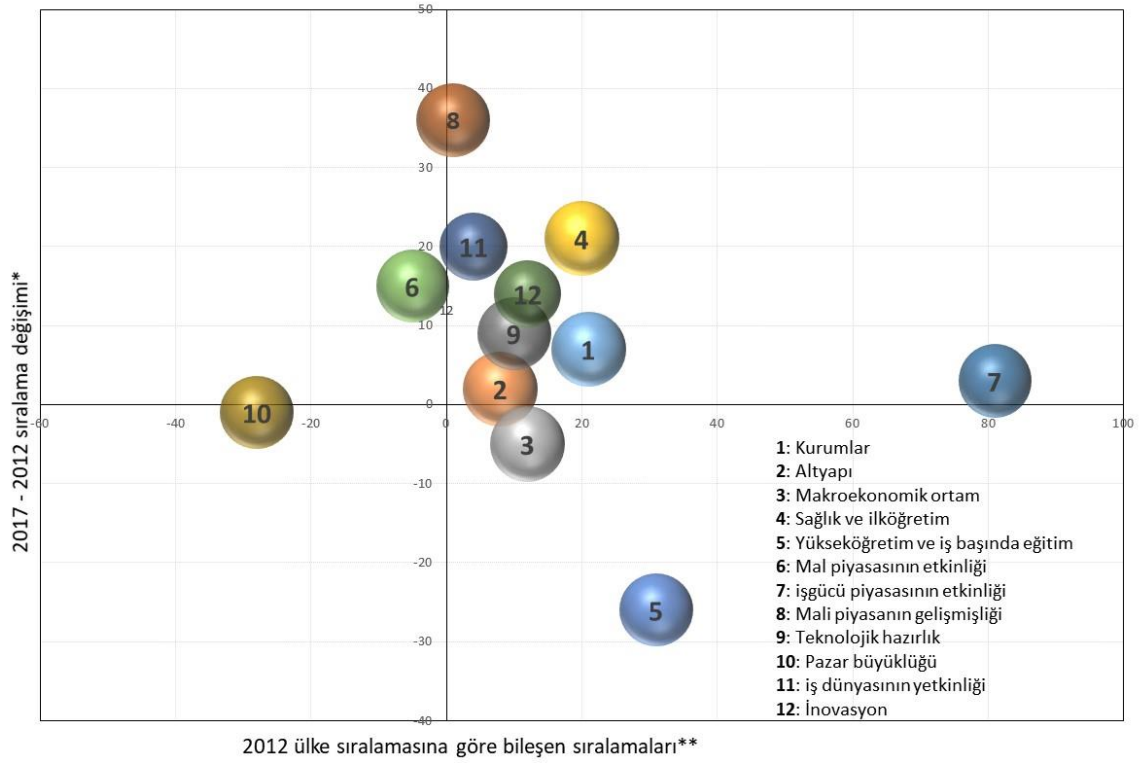
9.01 Son teknolojilerin mevcudiyeti, 1-7 (en iyi)	1.42	57	12
9.02 Firma düzeyinde teknoloji kullanma seviyesi, 1-7 (en iyi)	1.42	46	7
9.03 DYY ve teknoloji transferi, 1-7 (en iyi)	1.42	61	-4
A. Teknoloji kullanımı	4.25	53	4
9.04 İnternet kullanan bireylerin oranı, %	1.06	70	1
9.05 Sabit geniş bant internet aboneliği/100 nüfus*	1.06	59	2
9.06 Uluslararası bant genişliği, kb/san	1.06	61	20
9.07 Mobil geniş bant aboneliği/100 nüfus	1.06	60	-13
B. BIT kullanımı	4.25	68	8
9. bileşen: Teknolojik hazırlık	8.5	62	9
10.03 GSYH (PPP\$ milyar)*	---	13	-3
10.04 İhracat, GSYH %si olarak*	---	101	-22
10.01 İç pazar büyüklüğü endeksi, 1-7 (en iyi)*	---	13	-2
A. İç pazar büyüklüğü	6.38	13	-2
10.02 Dış pazar büyüklüğü endeksi, 1-7 (en iyi)*	2.13	26	-2
B. Dış pazar büyüklüğü	2.13	26	-2
10. bileşen: Pazar büyüklüğü	8.5	14	-1
Etkinlik artırıcılar	50	51	9
11.01 Yerel tedarikçi miktarı, 1-7 (en iyi)	0.8	44	9
11.02 Yerel tedarikçi kalitesi, 1-7 (en iyi)	0.8	52	-4
11.03 Kümelenme gelişimi durumu, 1-7 (en iyi)	0.8	59	16
11.04 Rekabetçi üstünlüğün doğası, 1-7 (en iyi)	0.8	106	20
11.07 Üretim süreci yetkinliği, 1-7 (en iyi)	0.8	51	13
11.09 Yetki aktarma istekliliği, 1-7 (en iyi)	0.8	86	-11
11.06 Uluslararası dağıtım kontrolü, 1-7 (en iyi)	0.8	55	31
11.08 Pazarlama derecesi, 1-7 (en iyi)	0.8	92	57
11.05 Değer zinciri genişliği, 1-7 (en iyi)	0.8	67	32
11. bileşen: İş dünyasının yetkinliği	7.2	67	20
12.01 İnovasyon kapasitesi, 1-7 (en iyi)	1.03	74	26
12.02 Bilimsel araştırma kurumlarının kalitesi, 1-7 (en iyi)	1.03	100	12
12.03 Şirketlerin AR&GE harcamaları, 1-7 (en iyi)	1.03	69	13
12.04 AR&GE'de üniversite-sanayi işbirliği, 1-7 (en iyi)	1.03	66	-4
12.05 Hükümetin ileri teknoloji ürünleri tedarik etmesi, 1-7 (en iyi)	1.03	64	32
12.06 Bilim insanı ve mühendis mevcudiyeti, 1-7 (en iyi)	1.03	49	8
12.07 Patent İşbirliği Anlaşması (PCT) patentleri, başvuru/milyon nüfus*	1.03	39	-3
12. bileşen: İnovasyon	7.2	69	14
İnovasyon ve yetkinlik unsurları	14.4	66	16

- a. İç ve dış rekabet göstergelerinin ağırlıkları ilgili yılın milli gelir harcamalar kalemleri (tüketim, yatırım, kamu harcamaları, ihracat, ithalat) kullanılarak hesaplandığı için değişkendir.

Ek B. Küresel Rekabetçilik Endeksi Bileşenlerinin Dönem Başına (2012) Göre Sıralaması ve Dönem İçerisindeki Değişimi

Bu bölümde not içerisindeki Şekil 1 yeniden üretilmiştir ve x ekseninde verilen “ülke sıralamasına göre bileşen sıralaması”nda 2017 yerine 2012 yılı verileri kullanılmıştır. y ekseninde verilen bilgi Şekil 1’deki ile aynıdır. Bu grafiğin amacı, Şekil 1 ile birlikte ele alınıp, bileşenlerin inceleme dönemi içerisinde ülke ortalamasına göre konumunun dinamiği ile ilgili ek bilgi vermektir. Aşağıdaki grafikte verilen balonların sola kayması bileşenlerin ülke ortalamasına göre konumunun iyileştiğini sağa kayması ise kötüleştiğini göstermektedir. Buna göre, 2., 3., 5., 7. ve 10. bileşen 2017’de 2012’ye göre ülke ortalamasına kıyasla iyileşmiştir. İyileşme özellikle 3. ve 5. bileşende görülmektedir. Bu iki bileşen 2012’de ülke sıralamasına göre daha geride iken 2017’de ülke sıralamasının önüne geçmiştir. Diğer taraftan 6., 8. ve 11. bileşenlerin ülke ortalamasına göre sıralamaları kötüleşmiştir. En belirgin kötüleşme ise 8. bileşende olmuştur.

Şekil B1. Türkiye'nin KRE bileşenlerinin 2012 sıralaması ve 2012-2017 arasında ülke sıralamasının bu bileşenlere göre sıralamalarındaki değişimi



* Negatif değerler son 5 yılda sıralamadaki iyileşmeyi, pozitif değerler sıralamadaki kötüleşmeyi ifade eder. Değer artışı, sıralama son 5 yılda kötüleşti demektir.

** Negatif değerler bileşenin sıralaması ülke sıralamasından iyi demektir. Pozitif değerler bileşen sıralaması ülke sıralamasından kötü demektir. Değer arttıkça bileşen sıralaması ülke sıralamasından uzaklaşmakta ve kötüleşmektedir.