

**Avrupa Birliđi ile Gmrk Birliđinin Trkiye İmalat
Sanayi zerine Etkileri**

**Doç. Dr. Alpay FİLİZTEKİN
Sabancı niversitesi**

1. Giriş

Türkiye'nin Avrupa Birliği (AB) ile 1996 yılında tamamlanan Gümrük Birliği (GB) antlaşmasına yönelik çeşitli ve birbiriyle zıt iddialar ortaya atılmıştır. Birinci grup görüşler, GB antlaşmasının iyi müzakere edilmediği, Türk sanayinin rekabet gücünün henüz rakipleri karşısında düşük olduğu bir dönemde tamamlanmış olmasının ve bu antlaşmanın Türkiye'nin diğer ülkelerle olan dış ticaretinde kısıtlamalar getirmesi nedeniyle ülke ekonomisi açısından olumsuz sonuçlar doğuracağını iddia etmektedir. Buna karşılık farklı görüş öne sürenler, Avrupa'nın Türk ürünlerine karşı uyguladığı gümrük tarifelerinin zaten daha önceden sıfırlandığı, dış rekabete açılmanın rehabet içindeki sanayiye harekete geçireceği, ve tek başına olsa dahi serbest ticaretin iktisadi refahı arttıracığını öne sürmektedirler.

Herhangi bir iktisadi politika değişikliğinin genel refah üzerine kısa vadede etkileri beklenenden çok farklı olabilmektedir. Bunun nedenleri uyum süreci yada politika değişikliğinin etkilerinin eşzamanlı başka dışsal etmenlerin sonuçlarıyla karışması olarak gösterilebilir. Bu nedenle asıl önemli olan ve araştırılması gereken, politika değişikliğinin uzun dönemdeki etkileridir. Ancak GB'nin tamamlanmasından bu yana geçen süre çok kısıtlı olduğundan, 8 yıldan az bir süre, yapılacak olan çalışmalarda net etkiyi görmek zorlaşmaktadır. Nitekim, GB'nin tamamlandığı 1996 yılından bu yana Türk ekonomisi birbiri ardı sıra çeşitli şoklara maruz kalmıştır. 1997 Asya krizi, 1998 Rusya krizi ve bu sırada Türk ekonomisinde görülen durağanlık, 1999 Genel seçimler ve deprem felaketi, 2000 yılı stabilizasyon politikası ve nihayet 2001 yılı krizleri sonucu oluşan tablonun ne kadarının GB nedeniyle oluştuğunu saptamak oldukça zordur.

Bu uyarılar dikkate alınmak kaydıyla, bu çalışma, geçen süre içerisinde, uzun dönemde Türk ekonomisinin rekabet gücünün ve refah düzeyinin en önemli belirleyicisi olan verimlilik gelişmelerine dikkati çekmektedir. Çalışma, GB'nin sanayi mallarını kapsaması nedeniyle sadece imalat sanayi özelinde, ama sektörel ayrıntıda olup, verilerin kısıtlılığı nedeniyle 2000 yılı sonuna kadar olan gelişmeleri, 1980 öncesi ve sonrası ile karşılaştırmalı olarak incelemektedir.

Çalışmanın ayrıntısına geçmeden bulgular şöyle özetlenebilir: Öncelikle Türkiye'nin ticaret hacminin, özellikle de ithalat nüfuzunun, arttığı; ancak, Türkiye'nin dış ticareti içerisindeki payının anlamlı bir oranda değişmediği görülmektedir. Bu da GB sonrası dönemde ticaret yaratmanın (trade creation) gerçekleştiği ve iddia edildiği gibi ticaret saptırmasının (trade diversion) ortaya çıkmadığını göstermektedir. Bununla beraber, gene aynı dönemde,

Türk imalat sanayinin verimliliğinde ve rekabetinde çok büyük farklılıklar oluşmadığı da görülmektedir.

Çalışmanın bundan sonraki bölümlerinde, önce kısaca dış ticaretteki gelişmeler aktarıldıktan sonra, büyüme, istihdam, sermaye stoğu ve verimlilikteki gelişmeler üzerinde durulacaktır. Bunu rekabet ortamındaki gelişmeler ve dış ticaretin bunun üzerindeki etkisi hakkında bazı bulgular sunulacaktır.

2. Dış Ticaretteki Gelişmeler

GB bağlamında ilk akla gelen soru, bu antlaşmanın Türkiye'nin dış ticaret yapısında değişikliğe neden olup olmadığıdır. Bunun için ilk olarak dış ticaretin ana mal gruplarına göre dağılımına bakmak gerekiyor. Şekil 2.1'de görüldüğü üzere, Türkiye'nin ithal ettiği mallarda tüketim mallarının oranı 1996 öncesi dönemdeki ortalaması olan yüzde sekizden yüzde 12'ye çıkarak 1970lerin ilk yıllarındaki orana ulaştığı görülmektedir. Buna karşılık, Şekil 2.2'de gösterilen ihracatın ana mal gruplarına göre dağılımına baktığımızda Türkiye'nin sermaye malları ihracatının arttığı, ara malları ihracatında değişiklik olmadığı görülmektedir.

Tablo 2.1 ise Avrupa'nın Türkiye ithalat ve ihracatındaki önemi sektörel olarak verilmektedir. Buna göre Avrupa'nın toplam ihracattaki payı düşerken, toplam ithalat içindeki payının da arttığı görülmektedir. İlk bakışta beklenenin tersine gözükken bu durum, Avrupa ülkeleri paralarının ciddi değer kaybettiği döneme rastlamış olması nedeniyle açıklanabilir. Nitekim daha sonraki yıllarda, Euro'nun değer kazanması ile ters yönde değişmeye başladığı görülmektedir. Mal bazında bakıldığında, Türkiye'nin ayakkabı, elektrikli makineler ve taşıt araçları ithalinde, ve tütün, lastik ve ilmi araçlar ihracatında Avrupa'nın payının arttığı görülüyor.

Tablo 2.2 de ise, Türkiye'nin genel ticaret oranları veriliyor. Hemen hemen bütün ürünlerde ihracatın toplam üretim içindeki payının ve ithalat nüfuz oranlarının artmış olduğu anlaşılıyor. Her iki oranın da yüzde 25 rakamına ulaştığı görülüyor. Bunun Türkiye'nin son 23 yıllık genel eğiliminin devamı olduğunu, ancak GB sonrası ayrı bir hız kazandığını söylemek mümkün.

Bu bilgiler ışığında, GB'nin Türkiye dış ticareti üzerindeki etkisinin ticaret yaratıcı olduğu, Türkiye'nin ticaretinin saptırılmasının ise ciddi olarak gözlemlenmediği iddia edilebilir.

Yine anlamlı bir başka gözlem de, Türkiye'nin ticaretteki gelişmeleri ile AB'ne Türkiye'den önce fakat kuruluşundan sonra katılan ülkeler ile kıyaslaması ile elde edilebilir. Şekiller 2.3 ile 2.6'da İspanya, Portekiz ve Yunanistan ile Türkiye karşılaştırması verilmektedir. Portekiz'in katılımı sonrası ithalat nüfuz oranlarında bir sıçramanın ardından istikrara ulaştığı görülürken, Yunanistan ve İspanya'da bu oranın artışı daha yavaş gerçekleşmiştir. Büyüklüğü, imalat sanayinin kompozisyonu açısından, bu ülkeler arasında Türkiye'ye en çok benzeyen ülke İspanya'dır. Bu iki ülkenin gerek ihracat-üretim oranının gerekse de ithalat nüfuz oranlarının birbirlerine yaklaştığı görülmektedir. Gerçi, İspanya'nın AB ile ticareti, toplam ticaretinin yüzde 70'i gibi, Türkiye'nin çok üzerinde bir seviyededir. Türkiye'nin Rusya ve Doğu'ya olan yakınlığı göz önüne alındığında, Türkiye'nin bu seviyede AB ile ticaret ilişkisine girmesi beklenmemelidir. Ancak bu resimlerden çıkarılacak en önemli not, başlangıçtaki gelişmeler ve sıçramalara rağmen sonunda oranların belirli bir istikrar kazandığıdır.

3. Büyüme

Tablo 3.1'de dönemler itibariyle büyüme rakamları verilmektedir. Görüldüğü gibi, son otuz yılda katma değer artışı yıllık yüzde 7,02 olurken, bu rakam istihdam için yüzde 3,81 ve sermaye stoğu için ise yüzde 8,71 olarak gerçekleşmiştir. Bu rakamlar ışığında, katma değerdeki artış umut vericidir. İthal ikameci dönemdeki yüzde 1.3 dolayındaki büyüme, 1980 sonrasında düzelmiş ve yüzde 10 civarında gerçekleşmiştir. İstihdamda görülen gelişmeler ise, maalesef pek iç açıcı olarak nitelendirilemez. Genç ve hızla büyüyen bir nüfusa sahip olan Türkiye'de, kentleşme hızı da dikkate alındığında ciddi istihdam problemlerinin oluşacağı iddia edilebilir. Nitekim son yıllarda bu durum daha açık olarak ortaya çıkmaya başlamış, genel işsizlik oranları yüzde 15 seviyesine ulaşmıştır. Özellikle 1989 yılında reel ücretlerdeki ciddi artış ve sermaye hareketlerinin serbestleştirilmesi emeğin sermaye ile ikamesine neden olduğundan 1995 yılına kadar olan istihdam artışı çok güdük kalmıştır. Sermaye stoğundaki gelişmeler ise oldukça umutvar gözükmemektedir. Bunda her ne kadar 1980 öncesi ithal ikameci dönemdeki, ciddi ödemeler dengesi krizine rağmen, sermaye stoğundaki artış etkili olsa da, özellikle 1990 yıllarında benzer büyüme rakamlarına ulaşılmış olması etmemdir.

Büyümenin kalıcı olabilmesi için üretim faktörlerindeki artışların verimli ve etkin şekilde kullanılması gerekmektedir. Bu nedenle verimlilikteki gelişmeleri çok önemli olarak addetmek gerekir. Ancak gerçek verimliliğin ölçülmesi son derece zor aynı zamanda da hataya açık bir süreçtir. Bu

bölümde hem kolay hesaplanan emek verimliliği hem de biraz daha karmaşık olan toplam faktör verimliliğindeki gelişmeler incelenecektir.

Emek verimliliği toplam katma değerin toplam çalışan sayısına bölünmesi ile elde edilir. Basit bir ölçüt olmakla beraber bir çok açıdan gerçek verimliliği de yansıtmamaktadır. Örneğin sermaye stoğu artışından, ya da gerçek teknolojik anlamda gelişmeden dolayı oluşan üretim artışı, aynı sayıda ve aynı yetideki çalışanların daha verimli gözükmelerine neden olur. Bu nedenle iktisat yazınında daha çok toplam faktör verimliliği kullanılır. Bu ölçüt, faktör girdilerindeki büyüme çıkarıldıktan sonra katma değerin büyümesindeki kalan artıktır. Bu artık da çok sağlıklı olarak gerçek verimliliği ve etkinliği göstermemektedir. Pazarlarda var olan eksik rekabet, ya da ölçek ekonomileri bu artışın gerçek verimliliği olduğundan daha farklı olarak görünmesine neden olur. Ancak gerek eksik rekabetin, gerekse de ölçek ekonomilerin varlığının belirlenmesi son derece zordur. Bu nedenle de, basit toplam faktör verimliliği, çoğu zaman, terimi ilk kez kullanan iktisatçıya atfen, Solow artığı olarak adlandırılır. Bu artık, tam rekabet ve sabit ölçek getirisi varsayımları altında verimliliğin tam bir göstergesidir. Türk imalat sanayinde eksik rekabet ve ölçek ekonomilerinin varlığı kabul edilecek olursa, bu çalışmada belirtilen rakamlar üst değerler olarak algılanmalı; gerçek verimlilik değişmelerinin bu etmenler göz önüne alındıktan sonra daha az olduğunu hatırla tutmak yerinde olacaktır¹.

Otuz yıllık uzun dönemde incelendiğinde, Türk özel imalat sanayinde emek verimliliği yıllık yüzde 3,2 büyüme hızıyla yavaş gelişmiştir. Ancak, ekonominin dışa açıldığı 1980 yılından sonraki dönem göz önüne alındığında, emek verimliliğinin yıllık yüzde 6,6 gibi bir hızla büyüdüğü anlaşılmaktadır. Emek verimliliğindeki en ciddi artışın 1988-1995 döneminde, reel ücretlerdeki hızlı artışı müteakip olduğu da görülmektedir. GB sonrası ise kısmi bir yavaşlama olduğu anlaşılmaktadır.

Toplam faktör verimliliği incelendiğinde durum daha da karamsardır. Otuz yıllık dönemde, TFV eksi bir büyüme göstermiştir. Özellikle 1980 öncesi ciddi kayıplar oluşmuştur. Bu da ithal ikameci dönemin neden bir krize girdiğinin ve sona ermesi gerektiğinin göstergesi olsa gerek. Ekonominin dışa açılması ile TFV hızla artmaya başlamış, ancak daha sonraki yıllarda bu artış önemli ölçüde yavaşlamıştır. Özellikle 1994 krizi toplam faktör verimliliğini büyük ölçüde ters yönde etkilemiş ve bu süreç daha sonraki yıllarda da sürmüştür. GB antlaşmasından sonraki dönemde ise yıllık yüzde birin altında bir büyüme hızına düşmüştür.

¹ Daha teknik açıklama için, lütfen Ek 1'e bakınız.

Toplam faktör verimliliğindeki bu kötü performansın, gelecekte Türkiye'nin refahı ve rekabet gücünü en çok belirleyecek etmen olması nedeniyle, daha fazla incelemeyi gerektirdiği aşikâr. Bu nedenle iki değişik açıdan TFV gelişmesinin ayrıntısına inmeye çalışacağız. Önce TFV ile dış ticaret arasındaki ilişkiyi inceleyeceğiz. Yaptığımız ekonometrik çalışma ile TFV ile dış ticaret arasındaki nedensellik ilişkisini araştırdık². Dışa açıklık olarak üç değişik ölçüt kullanıldı. Bunlarda birincisi, ticaret hacminin toplam üretime oranı, ele alındığında dışa açılmanın TFV üzerine olumlu ve istatistiki olarak anlamlı bir ilişki bulundu. Buna karşı, imalat sanayindeki verimlilik artışlarının dış ticaret-üretim oranlarını düşürdüğü görüldü. Bu ilişkiyi daha iyi anlamak için, TFV ile ihracat-üretim ve ithalat nüfuz oranları arasındaki ilişki ayrı ayrı incelendi. Her iki ölçütünde TFV üzerine pozitif ve istatistiki olarak anlamlı ilişkisi bulunmakla beraber, ithalat nüfuz oranlarının etkisinin boyutunun daha yüksek olduğu görüldü. Bir başka deyişle, ithalatın artışının firmaların verimliliğini daha fazla arttırdığı anlaşılıyor. Buna üç şekilde açıklama getirilebilir. Girdi kalitesi ve fiyatlarındaki düşmenin olumlu etki yaratması, ve tersine inşa (reverse engineering) yoluyla firmaların yabancı ürünlerdeki teknolojiyi öğrenmeleri ilk iki olası açıklama olarak düşünülebilir. Üçüncü açıklama ise, ithalatın firmalar üzerinde rekabeti artırıcı bir etki yaratmasıdır. Bu konuya daha sonraki bölümde tekrar değineceğiz.

Bunlara karşılık, TFV artışı, beklendiği gibi, ihracat-üretim oranında pozitif etki yaratırken, ithalat nüfuzunu ise azaltmaktadır. Yani firmaların verimliliği arttıkça dış rekabete karşı daha dirençli oldukları anlaşılmaktadır. Baştan beri iddia ettiğimiz, rekabet gücünün ve refahın kalıcılığının daha fazla verimlilikten geçtiğini veriler bize teyit etmektedir.

Verimlilikteki gelişmeleri bir de sektörel bazda ayrıştırmak mümkün. Burada amaç net faktör verimliliğindeki artış ile sektörel kaymalar arasında bir ayrım yapılmaktadır. Sonuç olarak, toplam verimlilikteki gelişmeler iki şekilde ortaya çıkar. Birincisi, her endüstri kendi içerisinde verimliliğini arttırırsa, toplam verimlilik artar. Toplam verimlilik artışının bir diğer nedeni ise, kaynakların daha az verimli sektörlerden daha verimli olanlarına kayması yoluyla olur. Bu nedenle birinci etkiye Verimlilik Artış Etkisi (VAE), ikinciye Sektörel Etki (SE) adı vererek ayrıştırma sonucu elde edilen bulgular Tablo 3.3a ve Tablo3.3b'de sunuluyor³.

² İstenildiği takdirde kullanılan teknik yöntemin detaylı açıklaması ve sonuçlar yazar tarafından verilebilir.

³ Teknik detay Ek 2'de verilmiştir.

Tablo 3.3'den çıkan en önemli sonuç, sektörel kaymaların Türk imalata sanayi üzerine büyük ters etkileri olduğudur. Eğer bu etki olmasaydı, TFV artış hızı 1980-1999 döneminde yüzde 18 daha fazla olarak gerçekleşecekti. Bir başka dikkati çeken konu sektörel kayma etkisinin en çok 1980-1988 ve 1996-1999 dönemlerinde görülmesi. Bunu imalat sanayinin yeniden yapılanması olarak düşünülebiliriz. 1980'de dışa açılması sonucu imalat sanayinde yeniden yapılmaya gidildiği, bu sürecin 1980'lerin sonuna doğru oturmaya başladığını söyleyebiliriz. GB ile yeniden bir yapı değişikliğine gidilmiş olması, bunun da oturması için belli bir süre gerektiği söylenebilir.

İkinci bir ayrıştırma yöntemi ise "Büyüme Muhasebesi" adı verilen, katma değerdeki büyümenin faktör birikiminden mi yoksa teknolojik gelişmeden (Solow artığı) mi kaynaklandığı üzerinedir. Bunun için daha önce TFV'nin hesaplanmasındaki yöntem kullanılarak elde edilen sonuçlar Tablo 3.4'de verilmiştir. Buna göre, 1980-1988 döneminde katma değerdeki artışa en büyük katkıyı TFV'nin yaptığı anlaşılıyor. Daha sonraki dönemlerde, özellikle de GB sonrası dönemde en büyük katkı ise sermaye stoğundaki artıştan kaynaklanmaktadır. Öyle ki, 1996-1999 yılları arasındaki yüzde 10,3 büyümenin yüzde 85'ten fazla bir kısmı sermayenin katkısı olarak gerçekleşmiştir. Yine bu dönemde emeğin katkısı da önceki döneme göre anlamlı oranda azalmıştır. Özetle 1980'li yıllardaki verimliliğe dayalı büyüme, 1990'lı yıllarda sermayeye dayalı hale dönüşmüş olarak ortaya çıkıyor. Bunda 1980'lerin sonundaki hızlı reel ücret artışı ve sermayenin uluslar arası düzeyde serbestleştirilmesinin etkisi olduğu söylenebilir. Yine bu tablodan yola çıkarak, Türkiye'nin gelecekteki en önemli sorunlarının istihdam ve verimlilik artışı olacağı söylenebilir.

4. Dış Ticaret ve Türk İmalat Sanayinde Rekabetçi Yapı

Bir önceki bölümde, toplam faktör verimliliğinin hesaplanmasında ölçek ekonomilerinin ve eksik rekabetin önemli rol oynadığını belirtmiştik. Yine ticaret teorisinde, artan dış ticaretin piyasaları 'disipline' edici etkileri olduğu iddia edilmektedir. Bu nedenle, endüstrilerin rekabet ortamı ve bunun ticaretten nasıl etkilendiği konusuna da değinmek gerekmektedir.

Sanayi Organizasyonu yazınında bir endüstrinin rekabetçi yapısını incelemek üzere konsantrasyon rasyoları kullanılmaktadır. Bu çalışmada, en büyük dört firmanın toplam üretimdeki payını gösteren rasyo, KO4, endüstrideki rekabet yapısının ölçüsü olarak kullanılmıştır. Ancak yapı ile performans arasında farklar olabileceği de açıktır. Bazı durumlarda tek bir firmanın olması, o firmanın tekeli rekabet içinde olduğu anlamına gelmeyebilir. Fakat performansı ölçmek oldukça zordur. Genellikle kullanılan ölçüt, fiyat-kâr

marjıdır (FKM). Bu ölçüt her bir endüstri ve 1980-1999 dönemi için hesaplanarak çalışmada kullanılmıştır.

Tablo 4.1 ve 4.2’de, bu her iki ölçütün yıllar itibariyle endüstriler ortalaması ve standart sapmaları verilmiştir. Bu tablolardan yola çıkarak, KO4’ün zaman içerisinde azaldığı gözlemlenmektedir. 1980 yılında yüzde 4 olan oran 1999 yılına gelindiğinde yüzde 3 seviyesine kadar gerilemiştir. Benzer şekilde endüstriler arası farklılık da zaman içerisinde azalma göstermiştir. Dolayısıyla son yirmi yıl içerisinde, Türk imalat sanayinin yapısı daha rekabetçi hale gelmiş ve endüstriler arası farklar azalmıştır denebilir.

Buna karşılık, performans olarak bakıldığında, ne rekabet seviyesinde ne de endüstriler arasındaki farkta ciddi bir değişme olmadığı görülmektedir. Bunun anlamı, büyük firmaların toplam üretimdeki payı azalırken, rekabet ortamının aslında çok fazla da değişmediğidir.

Bir sonraki soru, rekabet yapısı ve performansı ile dış ticaret arasındaki ilişkinin doğası üzerine. Ekonometrik teknikler kullanılarak ve makroekonomik ve endüstrilere özel etkiler kontrol edildikten sonra elde edilen sonuçlar⁴, beklendiği gibi konsantrasyonun arttığı veya fiyat-kâr marjının yüksek olduğu endüstrilerde ithalat nüfuzunun azaldığı yönünde. Beklentileri karşılayan bu bulguya karşılık, konsantrasyonu artan sektörlerin aynı zamanda ihracat-üretim oranında da düşüş görülüyor. Firmaların, iç pazarda hakimiyeti arttıkça, ağırlıklarını bu pazara vermekte oldukları anlaşılıyor. Fiyat-kâr marjının ise ihracat oranları üzerinde daha zayıf bir etkisi var. Özellikle başlangıçta düşük FKM ile çalışan sektörlerde bu oran artınca iç pazara yönelim hızlanıyor.

Bu çalışmanın bu konuda asıl vurgu yapmak istediği nokta GB’nin pazarları nasıl etkilediği. Bunun için, GB dolayısıyla artan, dış ticaretin piyasa yapısı ve performansı üzerine nasıl bir etki yaptığı da araştırıldı. Beklenti, dış ticaretin piyasaları ‘disipline’ etmesi olmasına rağmen, yaptığımız tahminlerde hiçbir şekilde istatistiki olarak anlamlı bir etki bulamadık. Bu şaşırtıcı sonucun çeşitli ekonometrik teknikler uygulanmasına rağmen değişmediğini de belirtmek gerekir.

5. Sonuç

1996 yılında tamamlanan Avrupa Birliği ile Gümrük Birliği’nin Türk özel imalat sanayi üzerine çok büyük negatif etkileri olmadığını söylemek yanlış

⁴ Tahmin sonuçları, istenildiği takdirde, yazar tarafından sunulabilir.

olmaz. Hatta, artan oranda dışa açılmanın bazı pozitif etkilerinden söz edilebilir. Ne var ki, bu olumlu etkinin var olan veriler ışığında beklenen/arzu edilen oranda yüksek olmadığını da belirtmek gerekir.

Öncelikle AB ile girişilen GB antlaşması, buna karşı çıkanların iddia ettikleri gibi ticaret saptırmasından çok, ticaret yaratma yönünde olmuştur. 1996 yılından sonra Türkiye'nin dış ticareti artmış, ithalat nüfuz oranları katlanmış, ancak dış ticarete Avrupa'nın payı çok fazla değişmemiştir.

1980 yılında dışa açılma, reel ücretlerin bastırılması ile beraber yürürlüğe girdiğinde istihdamı arttırıcı yönde bir etki yaratmıştı. Ancak daha sonraları reel ücretleri yükselmesi ile birlikte bu etkinin kaybolduğunu görüyoruz. Dolayısıyla Türkiye'nin ucuz işgücüne dayalı bir büyüme modelini izlediğini söylemek güç. Kaldı ki, yüksek nüfus artışı ve hızlı kentleşme nedeni ile Türkiye'nin önündeki en önemli problemin istihdam yaratma olduğu da anlaşılıyor.

Sermaye hareketlerinin serbestleştirilmesi ve daha sonra yürürlüğe giren GB Türkiye'ye giren yabancı doğrudan yatırımları ciddi olarak arttırmadı. Ancak bunun nedenini daha çok makroekonomik dengesizliklerde aramak gerekir. Bu serbestiyetin ve bunun sonucu azalan bürokratik engellerin Türkiye'nin sermaye stoğunda ciddi artışlara neden olduğu da görülüyor.

Yine dışa açılmanın ilk yıllarında hızla artan verimliliğin ilerleyen yıllarda azaldığı gözlemleniyor. Ancak 1996 sonrası gözlemlenen iniş çıkışlı verimlilik performansını, GB'den daha çok yine makroekonominin geçirdiği karmaşaya atfetmek daha doğru olabilir. Bunun yanı sıra, son dönemlerde büyümenin sermaye artışı ile sağlanmış olması ve sektörler arasındaki kayma etkileri verimlilik performansını ters olarak etkilemiş görünmektedir. Gelecekte daha sağlıklı ve sürdürülebilir, kalıcı büyüme için hem atıl kapasite yaratmaktan kaçınmak üzere hem de verimliliği arttırıcı önlemlere yönelik politikalar geliştirilmesi gerekmektedir.

Dış ticaretin verimliliği arttırdığı göz önüne alınırsa, GB'nin ilerleyen yıllarda ülkede verimlilik artışına daha belirgin olumlu katkıda bulunması beklenir. Özellikle de, geniş kesimlerde ithalat nüfuz oranlarındaki artıştan duyulan endişenin çok gerekli olmadığı anlaşılıyor. Firmaların, artan ithalata verimliliklerini arttırarak karşılık verdikleri anlaşılıyor.

Bununla beraber, dış ticaretin piyasaları disipline etmesi beklentisinin gerçekleşmediği görülüyor. Bunun nedenlerinin daha ayrıntılı olarak

arařtırılması ve rekabet kurallarının sađlanması yönünde atılımlar yapılması gerektiđi sonucu ortaya çıkıyor.

Ek 1: Toplam Faktör Verimliliğinin Hesaplanması

Toplam faktör verimliliği. Tüm faktör girdilerin katkısı çıkarıldıktan sonra kalan artık.

$$Y = F(A,K,L) \quad (1)$$

Bu fonksiyonun toplam türevi:

$$\frac{dY}{Y} = \frac{F_K K}{Y} \frac{dK}{K} + \frac{F_L L}{Y} \frac{dL}{L} + \frac{F_A A}{Y} \frac{dA}{A} \quad (2)$$

ki burada F_J kısmi türevdir. Teknoloji elastikiyetinin bir olduğu var sayımı altında (ya da kısaca teknolojinin Hicks-neutral olduğu varsayılarak):

$$\frac{dY}{Y} - \frac{dK}{K} = s_L \left(\frac{dL}{L} - \frac{dK}{K} \right) + (\mu - 1) s_L \left(\frac{dL}{L} - \frac{dK}{K} \right) + (\gamma - 1) \frac{dK}{K} + \frac{dA}{A} \quad (3)$$

Burada s_J J girdisinin toplam gelirler içindeki payının, μ kâr marjı (markup) ve γ ölçek getirisini gösteren parametre.

Tam rekabet ve Sabit Ölçek Getirisi varsayımları altında, yani $\mu = \gamma = 1 = s_K + s_L$ olduğunda,

$$\text{TFV} = \left(\frac{dA}{A} \right)^{SR} = \frac{dY}{Y} - s_K \frac{dK}{K} - s_L \frac{dL}{L} \quad (4)$$

Böylelikle, Solow artığı eksik rekabet ve/veya artan ölçek getirisi olduğunda gerçek teknolojik gelişmeyi olduğundan daha yüksek olarak ölçmektedir.

Ek 2: Verimliliğinin Ayrıştırılması

Toplam verimlilik iki nedenden artabilir:

Birincisi, her endüstrinin kendi içinde verimliliğinin artması sonucu gerçekleşen toplam verimlilik artışı. Buna, Verimlilik Artış Etkisi (VAE) diyoruz.

İkincisi, kaynakların (emek verimliliği söz konusu olduğunda sadece emek, toplam faktör verimliliği söz konusu olduğunda hem emek hem de sermayenin) sektörler arasında dağılımındaki değişimden kaynaklanan toplam verimlilik artışı. Bu ikinci elemana Sektörel Etki (SE) diyoruz.

Toplam imalat sanayi verimliliği

$$\frac{Y_t}{L_t} = \sum_i w_{it} \frac{Y_{it}}{L_{it}} \quad (5)$$

w_{it} i endüstrisinin t zamanında toplam istihdam içindeki payını gösteriyor. Birinci türevleri alındığında:

$$\Delta p_t = \sum_i w_{it-1} \Delta p_{it} + \sum_i p_{it-1} \Delta w_{it} \quad (6)$$

Burada da, p emek verimliliğini imliyor. (6) numaralı denklemdeki ilk terim VAE ve ikinci terimde SE'yi gösteriyor.

Toplam faktör verimliliği:

$$TFV_t = \frac{Y_t}{K_t^{(1-\alpha)} L_t^\alpha} = \sum_i z_{it} TFV_{it} \quad (7)$$

ki burada

$$z_{it} = \frac{K_{it}^{(1-\alpha_i)} L_{it}^{\alpha_i}}{K_t^{(1-\alpha)} L_t^\alpha} \quad (8)$$

Son olarak birinci farkları alındığında:

$$\Delta TFP_t = \sum_i z_{it-1} \Delta TFP_{it} + \sum_i TFP_{it-1} \Delta z_{it} \quad (9)$$

Tablo 2.1: Türkiye'nin Avrupa Birliği ile olan Ticaret Hadleri ve Sektörel Ticaret Oranları, %

	<i>AB'nin Toplam İthalat İçindeki Payı</i>			<i>AB'nin Toplam İhracat İçindeki Payı</i>		
	<i>1981-1988</i>	<i>1989-1995</i>	<i>1996-1999</i>	<i>1981-1988</i>	<i>1989-1995</i>	<i>1996-1999</i>
<i>Gıda</i>	56.3	31.9	35.6	37.8	51.5	48.3
<i>İçecek</i>	58.7	87.0	60.3	19.8	27.1	28.5
<i>Tütün</i>	15.8	4.8	6.3	18.0	13.5	20.6
<i>Tekstil</i>	46.1	31.8	42.3	70.0	69.8	60.5
<i>Konfeksiyon</i>	61.2	73.3	71.9	81.7	76.9	66.8
<i>Deri</i>	81.3	68.8	66.4	60.9	65.3	45.8
<i>Ayakkabı</i>	67.3	30.5	70.4	36.2	25.0	16.3
<i>Ağaç ürünleri</i>	59.6	53.2	48.4	18.8	27.1	22.8
<i>Mobilya</i>	83.8	87.2	83.7	10.2	30.5	44.0
<i>Kağıt</i>	45.6	59.2	61.9	2.7	17.0	15.3
<i>Basım Yayın</i>	79.6	81.3	80.7	48.8	45.4	30.4
<i>Kimya</i>	52.8	55.0	57.6	24.1	42.3	39.2
<i>Diğer kimyasallar</i>	61.9	72.0	72.6	31.5	18.2	12.1
<i>Rafineriler</i>	30.8	34.6	48.6	80.3	74.5	58.9
<i>Diğer Petrol Ürünleri</i>	61.8	64.0	47.9	39.5	59.4	28.5
<i>Lastik</i>	59.2	63.8	67.1	24.9	35.5	59.0
<i>Plastik</i>	71.9	77.9	70.4	11.0	27.0	19.4
<i>Çanak çömlek</i>	62.6	59.2	66.2	55.3	78.2	75.3
<i>Cam</i>	73.2	70.8	68.9	38.9	52.7	45.1
<i>Taş ve toprak</i>	73.7	79.6	81.8	24.9	47.4	40.4
<i>Demir-çelik</i>	61.3	48.9	43.9	20.1	12.4	25.1
<i>Metal</i>	57.4	40.3	34.6	13.3	41.9	43.7
<i>Metal Eşya</i>	43.4	62.7	60.8	20.4	42.7	41.6
<i>Makine</i>	60.3	68.6	67.0	37.0	42.2	43.6
<i>Elektrikli Makineler</i>	40.2	58.8	69.1	23.3	64.3	64.0
<i>Taşıt Araçları</i>	69.9	53.2	63.3	32.4	45.4	45.3
<i>İlmi gereçler</i>	58.0	58.9	58.1	51.1	38.6	46.2
<i>Diğer</i>	62.4	53.7	49.9	24.4	53.0	30.3
<i>Toplam</i>	55.2	55.5	59.6	49.8	54.1	50.8
<i>Toplam (Rafin. hariç)</i>	55.8	55.9	59.8	47.2	47.4	45.1
<i>Değişim Katsayısı (Rafin. Hariç)</i>	0.35	0.36	0.29	0.50	0.43	0.39

Tablo 2.2: Türkiye'nin Genel Ticaret Hadleri ve Ticaret Payları, %

	<i>İhracat-Üretim Oranı</i>			<i>İthalat Nüfuz Oranı</i>		
	<i>1981-1988</i>	<i>1989-1995</i>	<i>1996-1999</i>	<i>1981-1988</i>	<i>1989-1995</i>	<i>1996-1999</i>
<i>Gıda</i>	14.6	18.6	20.9	6.18	9.90	12.16
<i>İçecek</i>	1.5	2.5	3.5	0.80	0.75	1.23
<i>Tütün</i>	19.2	2.1	5.0	5.27	10.88	13.29
<i>Tekstil</i>	27.3	32.6	44.4	4.39	11.81	23.47
<i>Konfeksiyon</i>	83.3	67.6	79.4	0.67	1.43	18.50
<i>Deri</i>	6.1	17.4	19.6	9.80	37.47	38.73
<i>Ayakkabı</i>	10.0	28.2	31.2	2.72	13.83	25.83
<i>Ağaç ürünleri</i>	10.1	7.2	10.1	4.05	5.73	14.67
<i>Mobilya</i>	24.1	10.5	14.2	6.20	10.23	20.89
<i>Kağıt</i>	4.1	4.8	10.6	11.58	22.71	42.03
<i>Basım Yayın</i>	1.8	0.9	1.9	2.87	5.02	5.38
<i>Kimya</i>	13.7	19.1	20.3	40.05	49.17	66.19
<i>Diğer kimyasallar</i>	3.8	7.0	11.4	12.96	18.53	28.93
<i>Rafineriler</i>	4.6	3.0	2.4	3.03	4.40	5.82
<i>Diğer Petrol Ürünleri</i>	0.4	0.5	0.8	1.67	3.42	7.91
<i>Lastik</i>	6.5	21.4	30.4	6.28	14.26	25.64
<i>Plastik</i>	5.3	5.5	11.6	3.34	11.07	18.36
<i>Çanak çömlek</i>	4.8	5.8	17.4	1.56	3.28	9.65
<i>Cam</i>	21.0	25.1	32.6	4.60	11.11	21.37
<i>Taş ve toprak</i>	2.7	8.7	13.4	5.12	5.65	6.24
<i>Demir-çelik</i>	13.7	24.1	27.5	18.54	22.60	27.98
<i>Metal</i>	7.8	14.1	23.5	20.34	28.01	44.89
<i>Metal Eşya</i>	10.0	11.1	18.5	24.87	37.94	42.32
<i>Makina</i>	11.8	7.3	17.8	50.10	52.12	67.28
<i>Elektrikli Makinalar</i>	6.7	16.1	30.6	32.85	36.19	53.17
<i>Taşıt Araçları</i>	4.3	7.2	19.2	29.53	30.27	45.02
<i>İlmi gereçler</i>	28.7	10.3	13.0	84.39	69.66	70.25
<i>Diğer</i>	18.7	33.8	70.7	18.19	48.32	74.96
<i>Toplam</i>	13.0	16.9	23.4	17.1	22.4	32.9
<i>Toplam (Rafin. hariç)</i>	14.4	18.5	25.6	19.4	24.3	35.4
<i>Değişim Katsayısı (Rafin. Hariç)</i>	1.21	0.80	0.73	1.00	0.76	0.61
<i>Ağırlıklı Ortalama (Rafin. Hariç)</i>	13.0	16.9	23.4	13.5	18.3	26.5
<i>Ağırlıklı Ortalama (Rafin. Hariç)</i>	14.4	18.5	25.6	15.4	19.9	28.7

Tablo3.1: Katma Değer ve İstihdamdaki Gelişmeler

Dönem	Katma değer	İstihdam	Sermaye Stoğu
<i>1970-1999</i>	7,02	3,81	8,71
<i>1970-1980</i>	1,32	4,48	13,84
<i>1980-1999</i>	10,03	3,45	6,01
<i>1970-1976</i>	7,15	5,34	18,58
<i>1976-1980</i>	-7,43	3,17	6,73
<i>1980-1988</i>	9,69	4,91	2,86
<i>1988-1995</i>	10,32	1,80	6,90
<i>1996-1999</i>	10,03	3,43	6,01

Tablo3.2: Verimlilikteki Gelişmeler

Dönem	Emek Verimi	TFV
<i>1970-1999</i>	3,22	-0,33
<i>1970-1980</i>	-3,16	-9,38
<i>1980-1999</i>	6,57	4,44
<i>1970-1976</i>	1,80	-6,98
<i>1976-1980</i>	-10,60	-12,98
<i>1980-1988</i>	4,77	6,18
<i>1988-1995</i>	8,52	4,49
<i>1996-1999</i>	6,78	0,88

Tablo 3.3a: Toplam Emek Verimliliğinin Ayrıştırması

İmalat Sanayi	1981-1988			1989-1995			1996-1999			1981-1999		
	<i>VAE</i>	<i>SE</i>	<i>Toplam</i>	<i>VAE</i>	<i>SE</i>	<i>Toplam</i>	<i>VAE</i>	<i>SE</i>	<i>Toplam</i>	<i>VAE</i>	<i>SE</i>	<i>Toplam</i>
<i>Gıda</i>	7.7	-1.0	6.7	8.4	-1.4	7.0	-0.1	0.3	0.2	5.5	-0.8	4.7
<i>İçecek</i>	1.4	-0.4	1.0	2.9	-1.2	1.7	-1.3	-0.4	-1.7	1.1	-0.7	0.4
<i>Tütün</i>	0.8	0.3	1.1	3.3	0.0	3.3	-0.7	-1.6	-2.2	1.2	-0.1	1.0
<i>Tekstil</i>	14.7	-7.6	7.0	13.9	-1.4	12.5	7.9	10.5	18.4	13.6	-0.2	13.4
<i>Konfeksiyon</i>	4.1	7.6	11.7	1.6	2.7	4.3	-1.7	-2.6	-4.4	1.0	1.8	2.8
<i>Deri</i>	0.3	-0.1	0.2	0.5	0.0	0.5	-0.4	-0.1	-0.6	0.1	-0.1	0.1
<i>Ağaç</i>	0.5	-0.6	-0.2	1.8	-0.4	1.4	-0.5	0.3	-0.2	0.9	-0.3	0.6
<i>Mobilya</i>	1.0	0.2	1.2	0.1	0.1	0.2	0.2	0.8	1.0	0.4	0.3	0.7
<i>Kağıt</i>	2.3	0.5	2.8	1.2	0.4	1.6	7.0	-1.6	5.5	2.9	0.1	3.1
<i>Basın Yayın</i>	1.3	0.3	1.6	-0.3	-0.2	-0.6	-0.1	-0.2	-0.3	0.0	-0.1	-0.1
<i>Kimya</i>	20.0	-2.0	17.9	-6.7	11.3	4.6	46.0	-33.7	12.3	12.1	-2.4	9.7
<i>Petrol Ürünleri</i>	0.9	-0.8	0.2	0.2	-0.1	0.1	-0.9	0.4	-0.5	0.0	-0.1	-0.1
<i>Lastik</i>	3.7	-0.3	3.4	3.4	-1.9	1.5	-1.9	0.0	-1.9	1.4	-0.7	0.7
<i>Taş ve Toprağa dayalı</i>	7.2	-1.5	5.7	15.0	-4.8	10.2	-4.4	3.2	-1.3	7.2	-1.7	5.5
<i>Demir-çelik ve Metal</i>	8.4	0.8	9.1	8.0	-2.2	5.8	6.1	-1.0	5.1	7.3	-1.1	6.2
<i>İşlenmiş Metal</i>	5.5	-1.8	3.7	6.5	-1.7	4.8	7.9	4.6	12.5	7.9	-0.7	7.2
<i>Makine</i>	8.6	-2.2	6.4	8.2	-2.9	5.4	5.1	1.1	6.2	8.0	-2.1	5.9
<i>Elektrikli Makineler</i>	9.1	-0.3	8.8	21.8	-2.8	19.1	22.7	14.8	37.5	22.0	1.3	23.3
<i>Taşıt Araçları</i>	9.7	0.8	10.5	9.7	1.1	10.8	-4.1	-1.0	-5.1	5.0	0.4	5.4
<i>Diğer</i>	1.2	0.0	1.3	5.2	0.6	5.8	15.2	4.3	19.5	7.9	1.6	9.5
Toplam	108.3	-8.3	100.0	104.8	-4.8	100.0	101.9	-1.9	100.0	105.5	-5.5	100.0
Ortalama Yıllık Büyüme Oranı			4.8			8.5			6.8			6.6

Tablo 3.3a: Toplam Faktör Verimliliğinin Ayrıştırması

All Manufacturing	1981-1988			1989-1995			1996-1999			1981-1999		
	VAE	SE	Toplam	VAE	SE	Toplam	VAE	SE	Toplam	VAE	SE	Toplam
<i>Gıda</i>	8.3	-2.7	5.6	7.5	7.1	14.6	-123.8	119.1	-4.6	2.9	7.4	10.3
<i>İçecek</i>	-2.0	4.9	2.9	3.8	-3.6	0.3	-49.9	59.0	9.1	-0.9	2.6	1.7
<i>Tütün</i>	-0.3	-1.2	-1.6	-0.3	3.6	3.3	-18.2	-15.0	-33.1	-0.9	0.5	-0.4
<i>Tekstil</i>	18.2	-28.8	-10.6	23.7	16.3	40.0	-84.0	-106.5	-190.4	17.6	-8.3	9.3
<i>Konfeksiyon</i>	4.8	4.4	9.2	-5.0	9.6	4.6	-45.3	-27.3	-72.6	0.2	1.9	2.1
<i>Deri</i>	0.2	0.4	0.5	0.6	0.4	0.9	-15.8	5.6	-10.2	-0.1	0.3	0.2
<i>Ağaç</i>	0.6	0.2	0.8	1.0	4.1	5.1	-23.2	-3.2	-26.4	0.4	1.4	1.9
<i>Mobilya</i>	1.9	1.0	2.8	-0.5	0.3	-0.2	-7.2	31.4	24.2	0.7	1.5	2.2
<i>Kağıt</i>	4.6	0.1	4.6	4.5	-3.5	1.1	30.8	-56.3	-25.5	5.5	-4.5	0.9
<i>Basın Yayın</i>	0.2	0.4	0.5	-0.5	0.4	-0.1	-1.4	4.2	2.8	-0.2	0.5	0.3
<i>Kimya</i>	28.2	3.2	31.4	7.6	-22.8	-15.2	115.2	199.3	314.6	22.8	-3.4	19.4
<i>Petrol Ürünleri</i>	20.0	-42.3	-22.3	-2.8	0.2	-2.6	-10.7	-2.9	-13.6	-2.4	-7.9	-10.3
<i>Lastik</i>	6.4	-2.3	4.1	-0.9	-3.0	-4.0	-18.2	-45.1	-63.3	-0.3	-4.0	-4.3
<i>Taş ve Toprağa dayalı</i>	14.5	-9.7	4.8	2.0	-0.7	1.4	-54.9	107.2	52.3	4.4	0.9	5.3
<i>Demir-çelik ve Metal</i>	11.1	2.6	13.8	6.8	-8.1	-1.2	11.8	-70.8	-58.9	6.0	-5.0	1.0
<i>İşlenmiş Metal</i>	13.4	-18.6	-5.1	-1.9	13.5	11.6	179.0	-88.6	90.4	14.4	-4.5	9.8
<i>Makine</i>	16.0	-1.0	14.9	9.0	-0.9	8.1	3.3	-143.2	-139.9	8.2	-5.6	2.5
<i>Elektrikli Makineler</i>	9.9	11.4	21.3	33.6	-12.4	21.1	269.8	-147.3	122.4	29.6	-2.9	26.7
<i>Taşıt Araçları</i>	5.4	19.2	24.6	6.8	-9.6	-2.8	-39.5	-2.3	-41.8	1.5	3.4	4.9
<i>Diğer</i>	1.5	-4.0	-2.4	3.8	10.3	14.1	100.9	63.7	164.6	8.7	7.6	16.3
Toplam	162.9	-62.9	100.0	98.7	1.3	100.0	218.7	-118.7	100.0	118.1	-18.1	100.0
Ortalama Yıllık Büyüme Oranı			6.2			4.5			0.9			4.4

Tablo 3.4: Büyüme Muhasebesi

	1981-1988				1989-1995				1996-1999			
	<i>Katma Değer Büyüme Oranı</i>	<i>Emeğin Katkısı (%)</i>	<i>Sermaye nin Katkısı (%)</i>	<i>TFV Katkısı (%)</i>	<i>Katma Değer Büyüme Oranı</i>	<i>Emeğin Katkısı (%)</i>	<i>Sermaye nin Katkısı (%)</i>	<i>TFV Katkısı (%)</i>	<i>Katma Değer Büyüme Oranı</i>	<i>Emeğin Katkısı (%)</i>	<i>Sermaye nin Katkısı (%)</i>	<i>TFV Katkısı (%)</i>
<i>Gıda</i>	7.90	12.62	53.61	33.83	8.25	-0.04	60.03	40.06	3.61	14.16	280.81	-196.06
<i>İçecek</i>	7.18	9.45	152.08	-61.42	9.67	-4.38	-15.21	119.54	-5.18	1.70	296.26	-397.74
<i>Tütün</i>	13.68	2.33	112.26	-14.60	24.88	0.71	106.80	-7.30	-8.39	-12.26	139.15	-227.56
<i>Tekstil</i>	6.57	13.10	44.82	42.06	8.23	1.26	34.77	63.88	11.30	14.24	107.83	-22.19
<i>Konfeksiyon</i>	27.96	17.64	24.70	57.59	10.17	12.40	161.84	-73.94	-6.00	-10.41	165.47	-255.33
<i>Deri</i>	7.12	20.84	-20.56	99.73	13.14	1.48	13.85	84.66	-10.42	-6.17	322.54	-416.80
<i>Ağaç</i>	4.01	9.49	-90.49	181.00	15.63	-1.80	72.92	28.64	1.59	51.14	765.52	-714.85
<i>Mobilya</i>	18.43	10.76	14.00	75.25	5.78	16.53	137.64	-54.20	17.61	14.33	114.97	-29.29
<i>Kağıt</i>	13.56	10.27	46.60	43.14	9.62	6.40	12.27	81.23	20.89	-1.22	57.66	43.72
<i>Basın Yayın</i>	10.54	15.51	-2.37	86.83	-4.04	-6.10	344.34	-438.47	-1.69	17.05	305.55	-420.59
<i>Kimya</i>	12.45	6.15	30.84	62.97	5.53	22.89	16.82	61.28	12.31	-19.88	59.11	60.07
<i>Petrol Ürünleri</i>	5.40	7.00	-84.18	177.18	2.85	-2.99	472.07	-369.66	-2.53	35.91	367.20	-503.50
<i>Lastik</i>	11.67	8.14	51.52	40.21	7.34	-13.93	132.85	-18.87	-4.63	8.38	98.44	-206.04
<i>Taş ve Toprağa dayalı</i>	7.19	13.78	10.39	75.68	9.90	-4.45	91.54	13.22	2.49	39.62	257.63	-198.75
<i>Demir-çelik ve Metal</i>	12.28	8.50	0.09	91.39	9.64	-3.94	24.91	79.08	9.15	3.08	63.57	33.53
<i>İşlenmiş Metal</i>	8.78	11.09	-4.28	92.98	10.76	-2.61	118.98	-16.25	18.72	8.63	5.87	85.52
<i>Makine</i>	9.99	9.28	-48.16	138.92	9.57	-3.95	28.73	75.24	10.69	5.65	89.73	4.49
<i>Elektrikli Makine</i>	11.25	9.52	44.76	45.54	18.51	-0.30	21.76	78.57	19.99	10.08	27.22	62.74
<i>Taşıt Araçları</i>	13.57	11.06	48.34	40.65	13.77	5.70	49.56	44.69	-1.76	17.51	334.25	-451.25
<i>Diğer</i>	7.45	18.01	39.01	43.25	18.07	3.24	62.00	34.77	27.14	4.90	58.72	36.45
<i>Toplam</i>	9.69	11.93	24.22	63.82	10.32	2.30	54.27	43.48	10.20	5.23	86.08	8.58

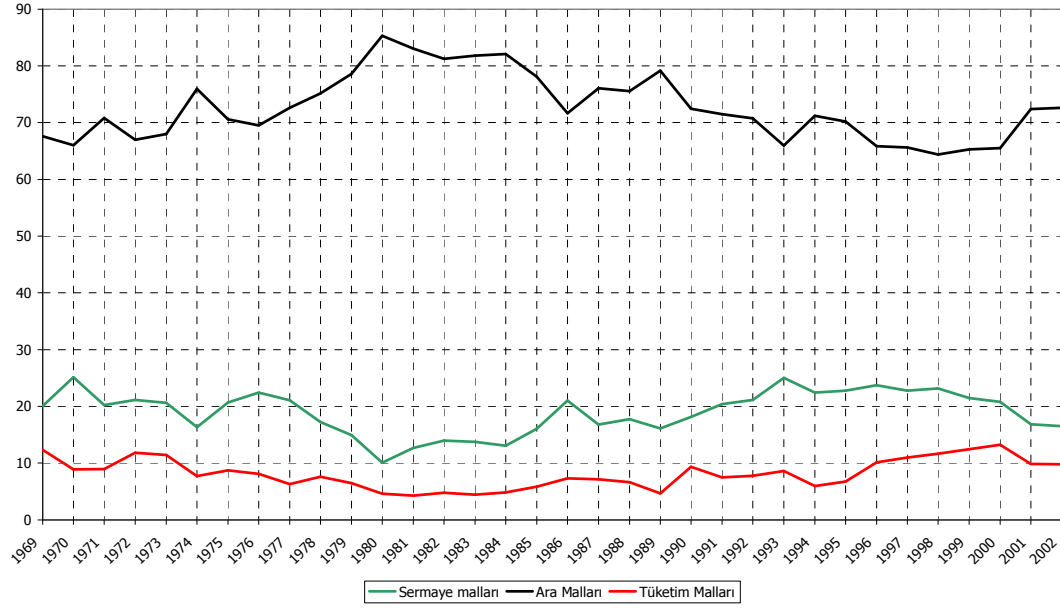
Tablo 4.1: Konsantrasyon Oranlarında (KO4) Genel Eğilim ve Dalgalanmalar

Yıl	KO4 Seviyesi			KO4 Değişimleri		
	Ortalama	Std. Sapma	SP/Ort.	Ortalama	Std. Sapma	SP/Ort.
1980	0,4168	0,3066	0,7356			
1981	0,4302	0,3239	0,7530	-0,0081	0,0469	-5,7819
1982	0,4407	0,3295	0,7478	-0,0055	0,0291	-5,2756
1983	0,4229	0,3147	0,7441	0,0063	0,0396	6,2912
1984	0,4248	0,3061	0,7206	0,0054	0,0350	6,4980
1985	0,4172	0,3096	0,7422	-0,0047	0,0422	-8,9536
1986	0,4053	0,2999	0,7398	0,0067	0,0333	4,9459
1987	0,3821	0,2721	0,7121	0,0003	0,0297	115,5065
1988	0,3954	0,2742	0,6934	0,0131	0,0365	2,7790
1989	0,3843	0,2803	0,7293	-0,0088	0,0303	-3,4569
1990	0,3945	0,2859	0,7246	0,0037	0,0260	7,0840
1991	0,3851	0,2749	0,7138	0,0041	0,0270	6,5439
1992	0,3651	0,2751	0,7536	-0,0068	0,0265	-3,9096
1993	0,3594	0,2603	0,7243	-0,0010	0,0363	-35,6374
1994	0,3489	0,2691	0,7710	0,0050	0,0368	7,3245
1995	0,3354	0,2675	0,7975	-0,0102	0,0263	-2,5762
1996	0,3384	0,2696	0,7965	-0,0064	0,0329	-5,1389
1997	0,3274	0,2681	0,8187	-0,0047	0,0284	-6,0935
1998	0,3051	0,2601	0,8523	-0,0106	0,0344	-3,2367

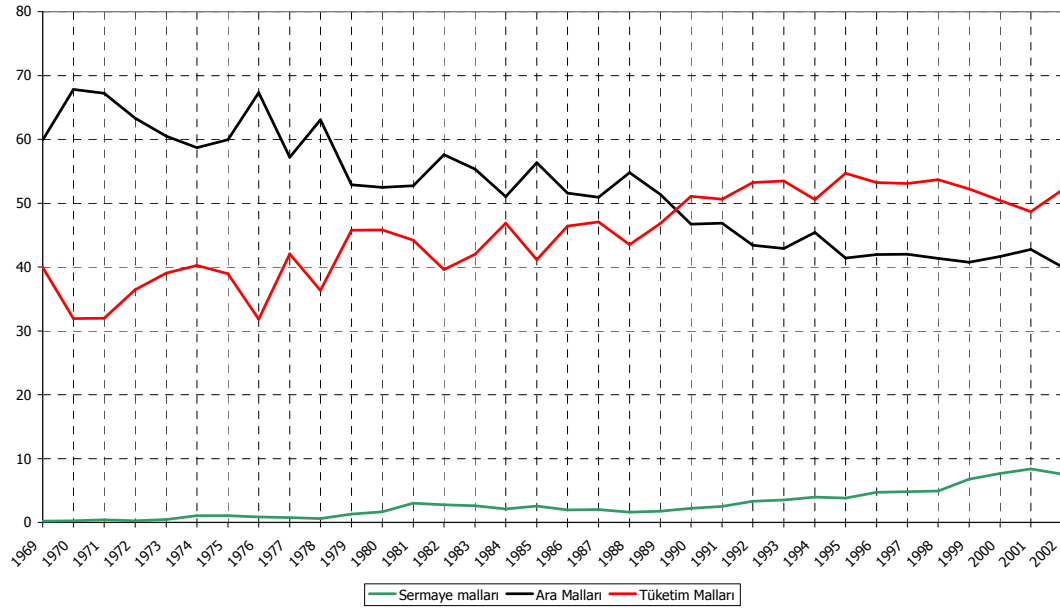
Tablo 4.2: Fiyat Kâr Marjında (FKM) Genel Eğilim ve Dalgalanmalar

Yıl	FKM Seviyesi			FKM Değişimleri		
	Ortalama	Std. Sapma	Ortalama	Std. Sapma	Ortalama	Std. Sapma
1980	0,3239	0,0667	0,2059			
1981	0,2898	0,0678	0,2340	-0,0344	0,0499	-1,4516
1982	0,2795	0,0632	0,2261	-0,0106	0,0309	-2,9085
1983	0,2803	0,0576	0,2055	-0,0001	0,0301	-267,7546
1984	0,2720	0,0522	0,1920	-0,0045	0,0218	-4,8566
1985	0,2749	0,0628	0,2284	0,0025	0,0339	13,5080
1986	0,2882	0,0752	0,2610	0,0141	0,0399	2,8285
1987	0,3146	0,0725	0,2305	0,0249	0,0292	1,1741
1988	0,3263	0,0701	0,2148	0,0123	0,0320	2,6114
1989	0,3035	0,0672	0,2214	-0,0193	0,0293	-1,5150
1990	0,3281	0,0740	0,2255	0,0207	0,0286	1,3822
1991	0,3322	0,0624	0,1879	0,0020	0,0301	15,2310
1992	0,3480	0,0608	0,1748	0,0152	0,0200	1,3183
1993	0,3681	0,0676	0,1836	0,0186	0,0297	1,5921
1994	0,3886	0,0728	0,1872	0,0212	0,0279	1,3167
1995	0,3562	0,0588	0,1652	-0,0308	0,0406	-1,3184
1996	0,3446	0,0607	0,1761	-0,0137	0,0239	-1,7469
1997	0,3514	0,0552	0,1571	0,0096	0,0367	3,8265
1998	0,3236	0,0588	0,1818	-0,0295	0,0404	-1,3688
1999	0,3229	0,0658	0,2037	-0,0008	0,0499	-62,0574

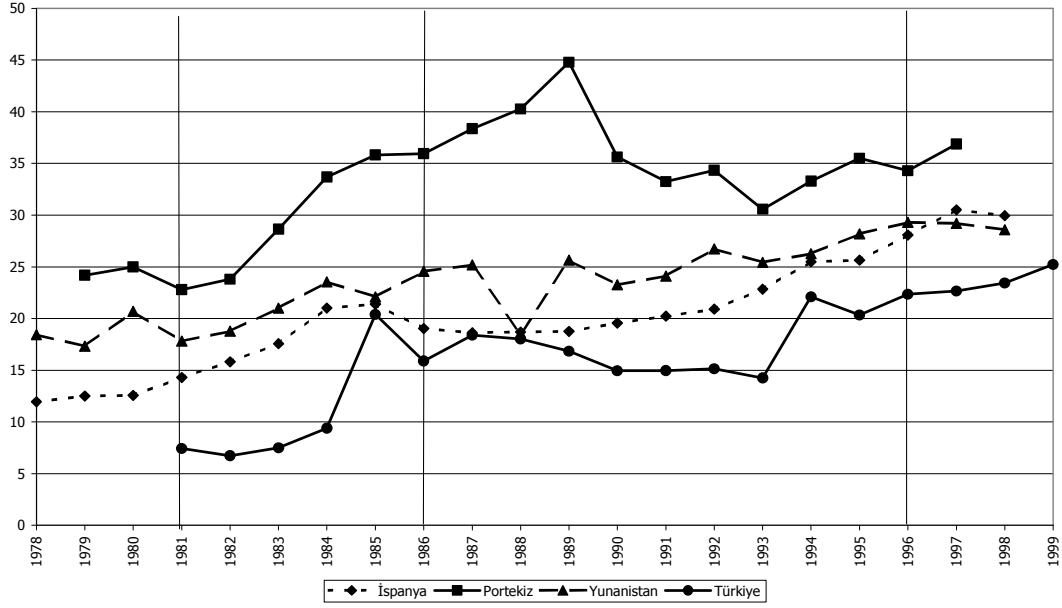
Şekil 2.1: İthalatın Ana Mal Gruplarına Göre % Dağılımı



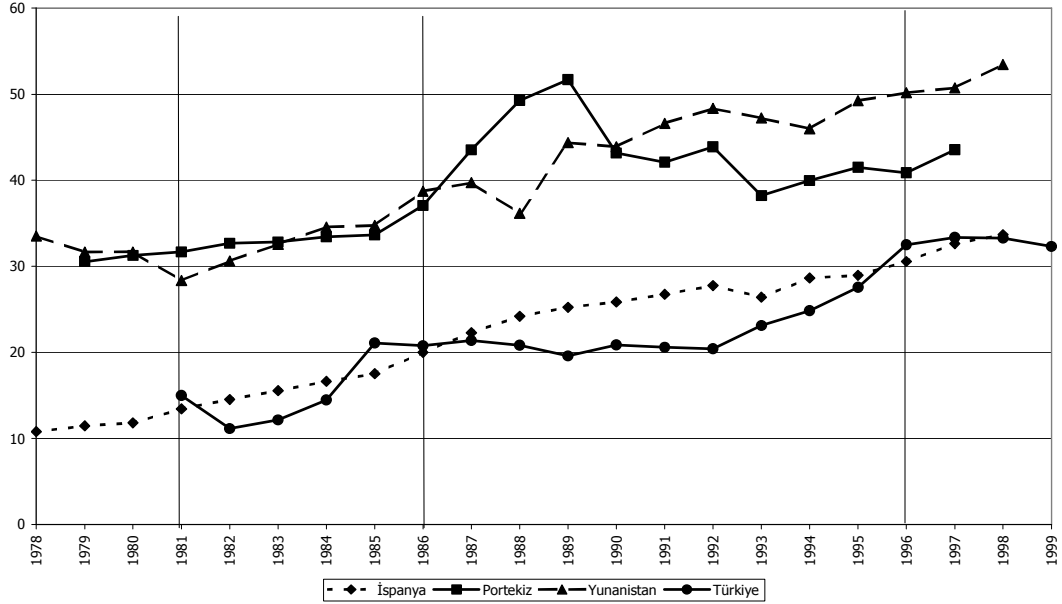
Şekil 2.2: İhracatın Ana Mal Gruplarına Göre % Dağılımı



Şekil 2.3: İhracat-Üretim Oranları: İspanya, Portekiz, Yunanistan ve Türkiye



Şekil 2.4: İthalat Nüfuz Oranları: İspanya, Portekiz, Yunanistan ve Türkiye



Şekil 2.5: AB'ne İhracatın Toplam İhracat İçindeki Payı



Şekil 2.6: AB'den İthalatın Toplam İthalat İçindeki Payı

