

Dış Ticaret Anlaşmaları'nın Bölgesel İstihdama Etkisi

Zümrüt İmamoğlu

Bahçeşehir Üniversitesi
Ekonomik ve Toplumsal Araştırmalar Merkezi
(Betam)

26 Mart 2015

“Komşularla sıfır problem”

Yeni dış politika çerçevesinde Türkiye 2006-2008 yılları arasında komşularıyla iktisadi ilişkileri iyileştirmek için bir dizi girişimde bulundu. Bazı ülkelerle serbest ticaret antlaşması imzaladı.

- Suriye: 2004 imza, 2006 Resmi Gazete, 2007 yürürlük.
- Irak: 2003 ambargo kalktı, 2007 “güvenlik problemi aşıldı”.
- Gürcistan: 2007 imza, 09-2008 Resmi Gazete, 11-2008 yürürlük.
- Ermenistan: Protokol hazırlandı ancak yürürlüğe girmedi.

Komşularla Ticaret

- Suriye ile ticaret (2003-2012)

Yıl	İhracat (Dolar)	İthalat (Dolar)	Toplam Ticaret Hacmi	Ticaret Hacminde Değişim (%)
2003	410.754.941	261.192.525	671.947.466	
2004	394.782.934	247.551.083	642.334.017	-4,4
2005	551.627.266	142.584.952	694.212.218	8,1
2006	609.417.000	187.249.765	796.666.765	14,8
2007	797.765.944	259.282.472	1.057.048.416	32,7
2008	1.115.012.521	323.697.386	1.438.709.907	36,1
2009	1.421.636.808	221.453.649	1.643.090.457	14,2
2010	1.844.604.582	452.493.426	2.297.098.008	39,8
2011	1.609.861.216	336.646.450	1.946.507.666	-15,3
2012	502.822.422	67.448.462	570.270.884	-70,7

Komşularla Ticaret

- Irak ile ticaret (2003-2012)

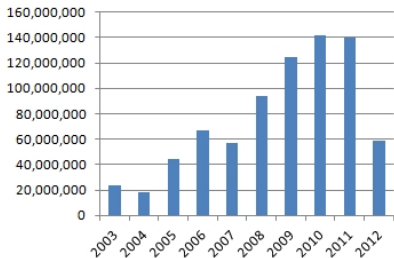
Yıl	İhracat (Dolar)	İthalat (Dolar)	Toplam Ticaret Hacmi	Ticaret Hacminde Değişim (%)
2003	829.057.535	41.656.316	870.713.851	
2004	1.820.801.885	145.575.276	1.966.377.161	125,8
2005	2.750.080.410	66.434.079	2.816.514.489	43,2
2006	2.589.352.496	121.744.804	2.711.097.300	-3,7
2007	2.844.767.091	118.702.423	2.963.469.514	9,3
2008	3.916.685.263	133.056.004	4.049.741.267	36,7
2009	5.123.406.267	120.558.160	5.243.964.427	29,5
2010	6.036.362.316	153.475.601	6.189.837.917	18,0
2011	8.310.129.576	86.753.336	8.396.882.912	35,7
2012	10.822.503.458	149.327.537	10.971.830.995	30,7

Araştırma Sorusu

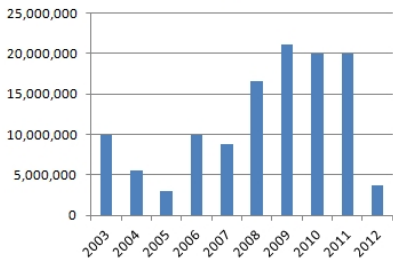
- Sınır komşularıyla yapılan dış ticaret anlaşmalarının etkisi ulusal düzeyle mi sınırlı? Bölgesel dağılım üzerinde etkili mi?
- Dış ticaret anlaşmaları sonrası üretim merkezlerinde sınıra yakın bölgelere doğru bir kayma ya da bu bölgelerde yeni yoğunlaşmalar oldu mu? Yapısal dönüşüm?
- Sınıra yakın bölgelerde istahdam nasıl etkilendi?

Sınır bölgelerinden Suriye'ye ihracat

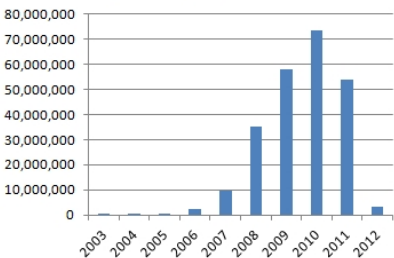
Hatay, Kahramanmaraş, Osmaniye



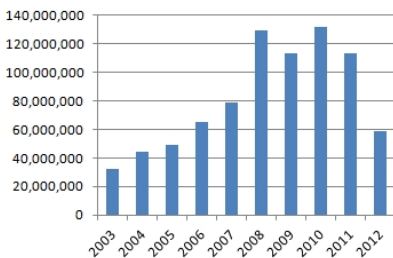
Mardin, Batman, Şırnak, Siirt



Şanlıurfa, Diyarbakır

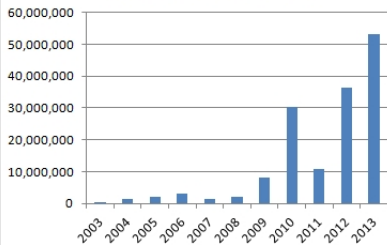


Gaziantep, Adıyaman, Kilis

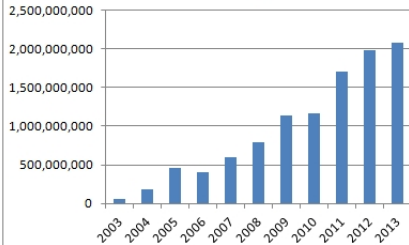


Sınır bölgelerinden Irak'a ihracat

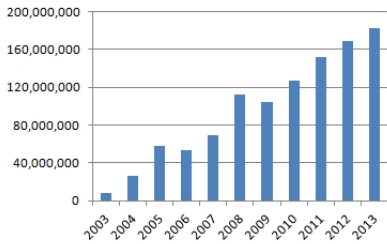
Van, Muş, Bitlis, Hakkari



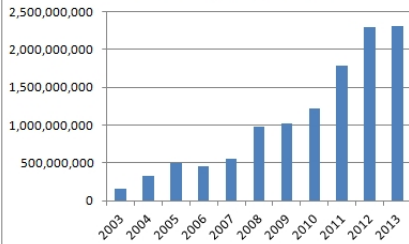
Mardin, Batman, Şırnak, Siirt



Şanlıurfa, Diyarbakır



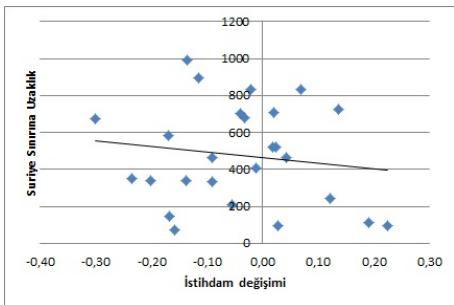
Gaziantep, Adıyaman, Kilis



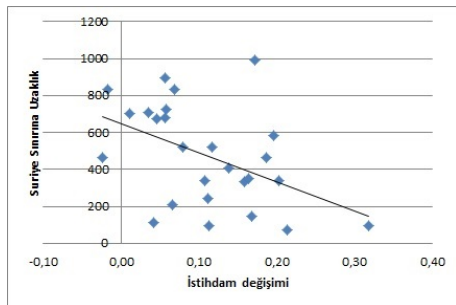
Sınıra uzaklık ve bölgesel istihdam

2006 sonrasında Suriye sınırına yakın olan bölgelerde istihdam artışları nispeten daha kuvvetli oldu.

2003-2006



2006-2010



Kuramsal çerçeve

- **Uzaklık (Distance to border):** [Krugman \(1991\)](#) sınıra yakın bölgelerin dış pazarlara erişiminin diğer bölgelere kıyasla daha az maliyetli olmasının, bu bölgelerde sanayi merkezlerinin yoğunlaşmasına yardımcı olabileceğini göstermektedir.
- **İleri–geri bağlantılar (backward–forward linkages):** sektörlere girdi sağlayan (geri bağ) sektörler ile sektörün ürününü satın alan sektörlerin (ileri bağ) coğrafi konumları, firmaların yerleşim yeri seçiminde önemli rol oynamaktadır.[Krugman & Venables \(1995\)](#), [Venables \(1996\)](#)

Kuramsal çerçeve

- **Toplulaşma (agglomeration):** Sektörlerin (firmaların) yoğunlukla bir arada olduğu merkezlerde altyapı paylaşımı, bilgi yaygınlaşması, teknoloji transferleri gibi nedenlerle pozitif dışsallık etkileri meydana gelebilir. Yeni coğrafi merkezler kurulmasındansa, halihazırdaki merkezlerin niye giderek büyüdüğüne ilişkin ekonomi yazınındaki önemli argümanlardan biridir. [Gleaser \(1992\)](#) [Henderson \(1995\)](#)
- **İlgili örnekler:** Nafta sonrası Amerika-Meksika sınırında bölgesel etkiler [Hanson \(1996\)](#) ve [\(1998\)](#)
Avrupa entegrasyonu (Portekiz, Fransa-İspanya, Doğu Avrupa)

Empirik Model ve Veri

$(\text{Görelî istihdam deęiřimi})_{T-t} =$
 $F(\text{Görelî ücret, Görelî firma büyüklüęü})_t + G(\text{İleri –
 $\text{geri bağlantılar, Sektörel toplulasma, Sektörel cesitlilik})_t +$
 $H(\text{Görelî ulastırma maliyeti})_t$$

- Bölge x Sektör: 26 Bölge (Nuts2), 88 Sektör (Nace 2-dijit), 514 Bölüm (Nace 4-dijit)
- Veri: Tük, Yıllık Sanayi ve Hizmet İstatistikleri 2003-2010
- 2 dönem: 2003-2006 ve 2006-2010
- 2003-2008 verisi Nace Rev 1.1, 2009-2010 verisi Nace Rev 2
- Nace Rev 1.1 ve Nace Rev 2 arasında “transition matrix”

Değişkenler

- Görelî istihdam deęişimi $RL_{ij} = \log(L_{ijT}/L_{ijt}) - \log(L_{jT}/L_{jt})$
- Ortalama ücret $RW_{ij} = \log(W_{ijt}/W_{jt})$
Ortalama firma büyüklüęü $RS_{ij} = \log(L_{ijt}/N_{ijt}) - \log(L_{jt}/N_{jt})$
- Toplulaşma $A_{ij} = \log(L_{ijt}/L_{it}) - \log(L_{jt}/L_t)$
İleri-Geri Bağlar $BF_{ij} = \log(L_{ikjt}/L_{ijt}) - \log(L_{kt}/L_{jt})$
Çeşitlilik $D_{ijt} = \log(\sum_{l \neq j} (L_{ijt}/L_{it})^2) - \log(\sum_{l \neq j} (L_{jt}/L_t)^2)$
- Uzaklık $T_{ij} = \log(T_i / \sum_j \omega_{ijt} T_i)$, $\omega_{ijt} = L_{ijt}/L_{jt}$
i:bölge, j:4 (2) - dijîit sektör, k:2 (1) - dijîit sektör

Sonuçlar, 2003-2008 4-digit industry

	(2003-2006)	(2006-2008)
Ücret	0.0467** (0.021)	-0.00660 (0.022)
Firma Büyüklüğü	0.0429** (0.018)	0.0624*** (0.015)
İleri-geri bağlar	0.179*** (0.021)	0.138*** (0.021)
Toplaşma	-0.205*** (0.023)	-0.180*** (0.019)
Çeşitlilik	0.806 (0.798)	-0.513 (0.719)
Habur	0.222 (0.269)	-0.435 (0.381)
Suriye	0.0982 (0.076)	-0.0685** (0.034)
Gözlem sayısı	3871	4134
R^2	0.184	0.151
Düzeltilmiş R^2	0.177	0.144

Standart sapmalar parantez içindedir. * $p < .10$, ** $p < 0.05$, *** $p < 0.01$

Sonuçlar, 2003-2008 2-digit industry

	(2003-2006)	(2006-2008)
Ücret	-0.0531 (0.049)	0.0956** (0.047)
Firma Büyüklüğü	0.0101 (0.042)	0.00390 (0.033)
İleri-geri bağlar	0.0639 (0.058)	0.00255 (0.054)
Toplaşma	-0.136** (0.058)	-0.110** (0.041)
Çeşitlilik	0.759 (0.813)	-0.553 (0.687)
Habur	0.266 (0.302)	-0.278 (0.228)
Suriye	0.227*** (0.078)	-0.0916 (0.064)
Gözlem sayısı	947	967
R^2	0.186	0.094
Düzeltilmiş R^2	0.160	0.065

Standart sapmalar parantez içindedir. * $p < .10$, ** $p < 0.05$, *** $p < 0.01$

Sonuçlar, 2003-2010 2-digit industry

	(2003-2006)	(2006-2010)
Ücret	-0.0531 (0.049)	0.0109 (0.040)
Firma büyüklüğü	0.0101 (0.042)	-0.0113 (0.035)
İleri-geri bağlar	0.0639 (0.058)	-0.0145 (0.045)
Kümeleşme	-0.136** (0.058)	-0.167*** (0.040)
Çeşitlilik	0.759 (0.813)	0.112 (0.514)
Habur	0.266 (0.302)	0.105 (0.175)
Suriye	0.227*** (0.078)	-0.135** (0.060)
Gözlem sayısı	947	969
R ²	0.186	0.140
Düzeltilmiş R ²	0.160	0.112

Standart sapmalar parantez içindedir. * $p < .10$, ** $p < 0.05$, *** $p < 0.01$

Sonuçlar, 2003-2008 4-digit industry, İmalat sanayi

	(2003-2006)	(2006-2008)
Ücret	0.0596* (0.034)	-0.00793 (0.032)
Firma büyüklüğü	-0.0147 (0.023)	0.0484** (0.021)
İleri-geri bağlar	0.107*** (0.028)	0.0537* (0.029)
Kümeleşme	-0.158*** (0.029)	-0.160*** (0.029)
Çeşitlilik	2.627*** (0.948)	2.778*** (0.820)
Habur	0.923*** (0.309)	1.324*** (0.465)
Suriye	0.184* (0.106)	-0.120* (0.063)
Gözlem sayısı	1735	1892
R^2	0.139	0.109
Düzeltilmiş R^2	0.123	0.095

Standart sapmalar parantez içindedir. * $p < .10$, ** $p < 0.05$, *** $p < 0.01$

Sonuçlar, 2003-2008 4-digit industry, Hizmetler

	(2003-2006)	(2006-2008)
Ücret	0.0157 (0.022)	-0.00479 (0.023)
Firma büyüklüğü	0.00123 (0.033)	-0.00480 (0.037)
İleri-geri bağlar	0.217*** (0.049)	0.136*** (0.043)
Kümeleşme	-0.393*** (0.052)	-0.432*** (0.044)
Çeşitlilik	0.756 (1.017)	-0.686 (1.294)
Habur	0.210 (0.340)	-0.559 (0.691)
Suriye	0.177* (0.100)	0.0221 (0.047)
Gözlem sayısı	2265	2360
R^2	0.314	0.304
Düzeltilmiş R^2	0.305	0.295

Standart sapmalar parantez içindedir. * $p < .10$, ** $p < 0.05$, *** $p < 0.01$

Sonuçlar

1. 2006-2010 yılları arasında istihdam Batı'daki alışlagelmiş merkezlerden uzak, Güney Doğu sınırına yakın bölgelerde görece daha yüksek oranlarda arttı.
2. Toplaşma etkisinin bölgesel istihdamı olumsuz etkilemesi bazı sektörlerin yoğunluğunda doymuşluğa işaret ediyor.
3. Sınır açılımları, sınırlara yakın bölgelerde, ekonomik canlanma ve istihdam yaratıyor.
4. Sınırın açılması sadece transit ticareti artırmakla kalmayıp, bölge ekonomisinde reel etki yapıyor.

Sonuçlar Ermenistan sınır bölgesi için ne ifade ediyor?

Mevcut Durum, Dış Ticaret

- Ermenistan ve Türkiye arasında resmi ticaret yok, ithalat ve ihracat legal değil.
- Ancak dolaylı yollarla Ermenistan'ın Türkiye'den ithal mal aldığı biliniyor. Ermenistan kaynaklarına göre bu miktar 300 milyon dolar civarında.
- Mevcut ticaret bölgeden yapılmıyor. İran ve Gürcistan üzerinden mal akışı var.

Sektörel Dağılım

Ağrı, Kars, Ardahan, Iğdır

	Bölge (bin kişi)	Türkiye (bin kişi)	Bölge Pay (%)	Türkiye Pay (%)
Tarım	192	6,143	55.8	25.5
Madencilik ve taşocakçılığı	0	125	0	0.5
İmalat sanayi	13	4,367	3.7	18.1
Elektrik, gaz ve su	2	212	0.5	0.9
İnşaat	32	1,676	9.4	7
Toptan/parekende ticaret, lokanta/oteller	40	4,617	11.6	19.1
Ulaştırma, haberleşme ve depolama	13	1,255	3.8	5.2
Mali kurumlar, sigorta	1	280	0.3	1.2
Toplum hizmetleri	51	5,435	14.9	22.5
Toplam	344	24,110	100	100

Tahminler

- 2007 yılında Ermenistan ile imzalanan protokoller yürürlüğe girdiği varsayımı altında 2006-2010 yılları arasında sektörel istihdamdaki değişim tahminleri yapıldı.
- Suriye sınırındaki etkinin benzerinin bu sınırdaki da görüleceği varsayımı altında tahmin yapıyoruz.

	Kişi başı gelir US \$	Kişi başı gelir US \$	Nüfus (bin)	İhracat US \$ (bin)	İthalat US \$ (bin)
Suriye	2,803	5,041	21,393	12,796	17,562
Ermenistan	2,807	5,105	3,299	1,041	3,749

Kaynak: IMF, WTO. 2010 yılı verileri

Tahminler

Sınır 2007 yılında açıldığı varsayımı altında, 2006-2010 dönemi için sektörel istihdam tahminleri

Sektör	2006	2010	Gerçekleşen değişim	Tahmini istihdam istihdam	Tahmini değişim
Gıda ürünlerinin imalatı	2049	1637	-20.1	2212	8.0
Diğer metalik olmayan mineral ürünlerin imalatı	329	503	52.9	533	62.0
Elektrik, gaz	605	484	-20.0	641	5.9
Su toplama arıtma	365	240	-34.2	286	-21.7
Motorlu kara taşıtları ticareti/onarımı	669	893	33.5	1143	70.8
Toptan ticaret	2668	1766	-33.8	3143	17.8
Perakende ticaret	14249	13681	-4.0	29745	108.8
Kara taşımacılığı ve boru hattı taşımacılığı	7528	9670	28.5	8590	14.1
Konaklama	781	747	-4.4	1082	38.5
Yiyecek ve içecek hizmeti faaliyetleri	3572	3991	11.7	3877	8.6
Hukuk ve muhasebe faaliyetleri	375	806	114.9	610	62.8
Diğer mesleki, bilimsel ve teknik faaliyetler	175	110	-37.1	217	24.2
Bina hizmetleri ve çevre düzenleme	964	1714	77.8	1846	91.5
Eğitim	516	571	10.7	825	60.0
İnsan sağlığı hizmetleri	314	207	-34.1	913	190.8
Bilgisayar, ev eşyası onarımı	338	313	-7.4	380	12.4
Diğer hizmet faaliyetleri	480	553	15.2	553	15.1
Toplam	35977	37886	5.3	56596	57.3

Sonuçlar

- Sınır açılımları, sınırlara yakın bölgelerde, ekonomik canlanma ve istihdam yaratıyor.
- Canlanma beklenen sektörler içerisinde yalnızca sanayi değil, hizmetlere yönelik faaliyetler de yer alıyor.
- Sınırın açılması sadece transit ticareti artırmakla kalmayıp, bölge ekonomisinde reel etki yapıyor.